

Kajaanin ekologinen verkosto -selvitys

Liite 1. Ekologisten yhteyksien ja ydinalueiden kuvaukset

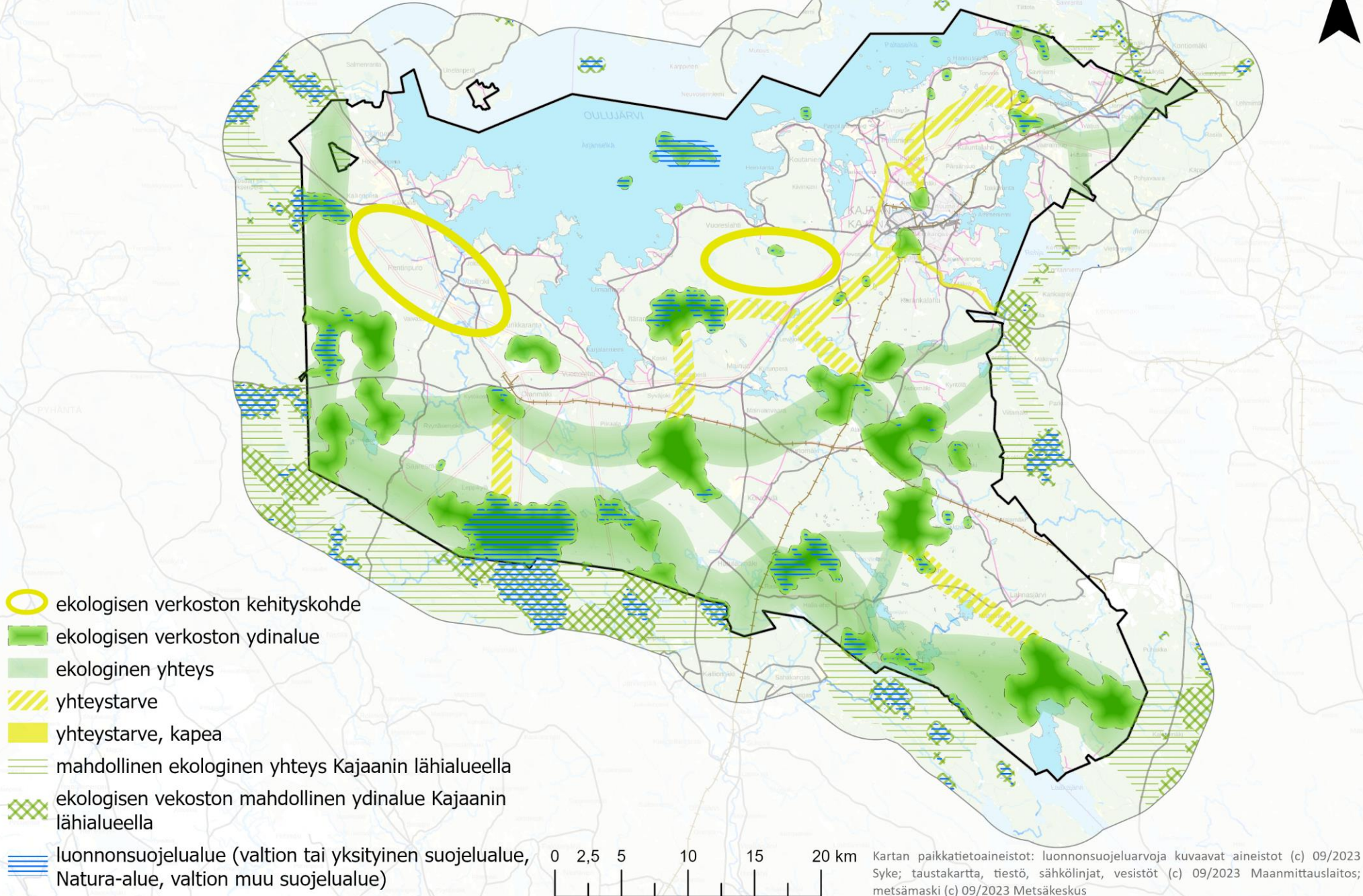
18.4.2024

RAMBOLL

Bright ideas.
Sustainable change.

Kajaanin ekologinen verkosto

Kajaani - ekologinen verkosto

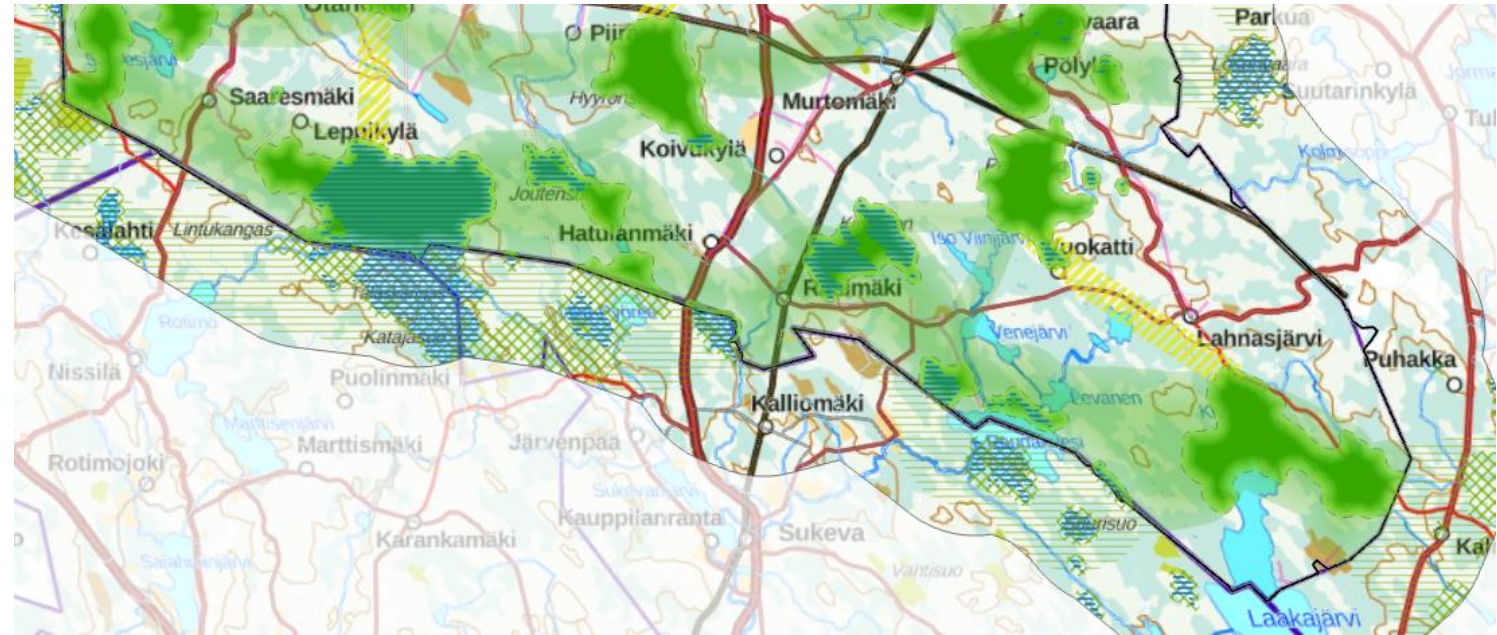
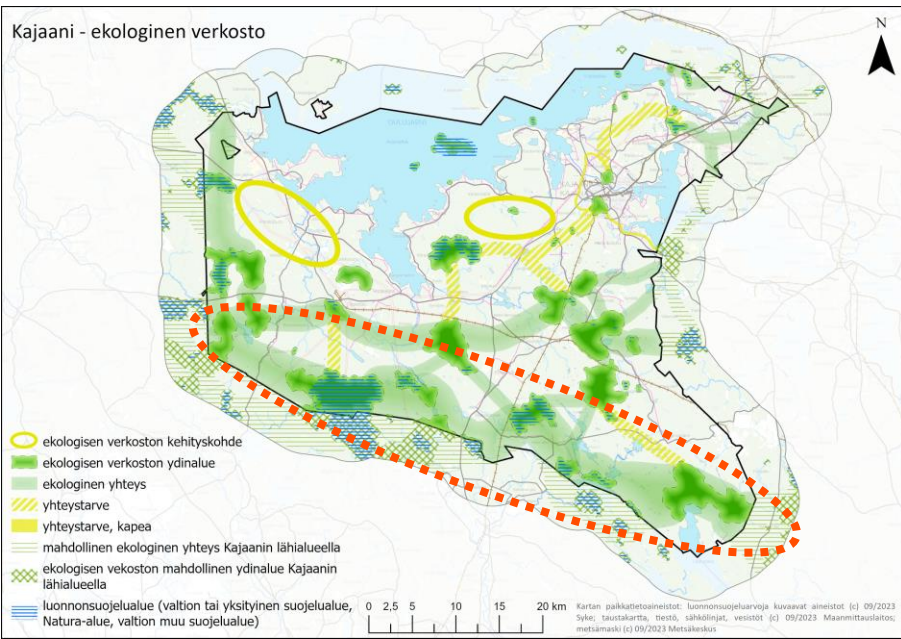


Valtakunnallinen ekologinen yhteys

Kajaanin eteläreunalla kulkeva, itä-länsisuuntainen valtakunnallisesti tärkeä ekologinen yhteys on leveydeltään 5 kilometriä. Yhteys kulkee useiden ydinalueiden halki, joista tärkeimpänä Talaskankaan alue. Monet ydinalueista käsittävät lähinnä avosoita sekä niiden reunojen puustoisempia soita ja reunametsiä. Itäisin yhteyden varrelle osuvista ydinalueista koostuu Metsähallituksen alue-ekologisen verkoston kohteista. Alueen ydinalueista merkittäviltä osin suojeltuja tai suojelutarkoituksiin osoitettuja ovat Talaskangas, Joutensuo, Varissuo ja Kiiskinen, Raudansuo, Raudanveden pohjoisrannan SL-alue ja Ruijunlammit. Muita ydinalueita ovat Kaakkurisuo-Lakkasuo, Iso Pajusuo, Talaskankaan itäpuoliset suot, sekä Laakajärven pohjoisosissa sijaitsevat Metsähallituksen alue-ekologiset kohteet.

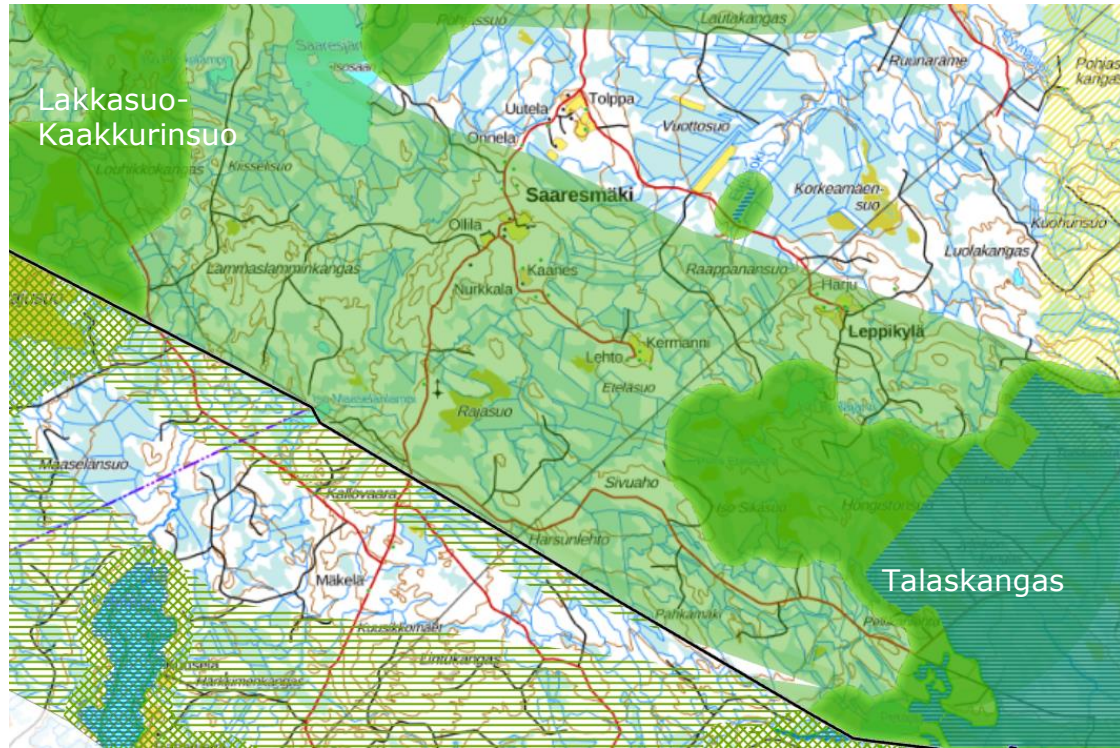
Yhteys ja sen varrelle sijoittuvat ydinalueet ovat todennäköisesti tärkeitä muun muassa Kainuun ja Suomenselän metsäpeurapopulaatioiden mahdollisen yhdistymisen kannalta.

Yhteys kulkee pääosin talousmetsissä, joiden laatu yhteysalueena vaihtelee tarkastelevasta lajista riippuen. Alueella on paikoitellen runsaasti hakkuuaukkoja ja metsäojia, jotka saattavat vaikuttaa joidenkin lajien mahdollisuuksiin käyttää yhteyttä.



Valtakunnallinen ekologinen yhteys

Lakkasuo-Kaakkurinsuo - Talaskangas

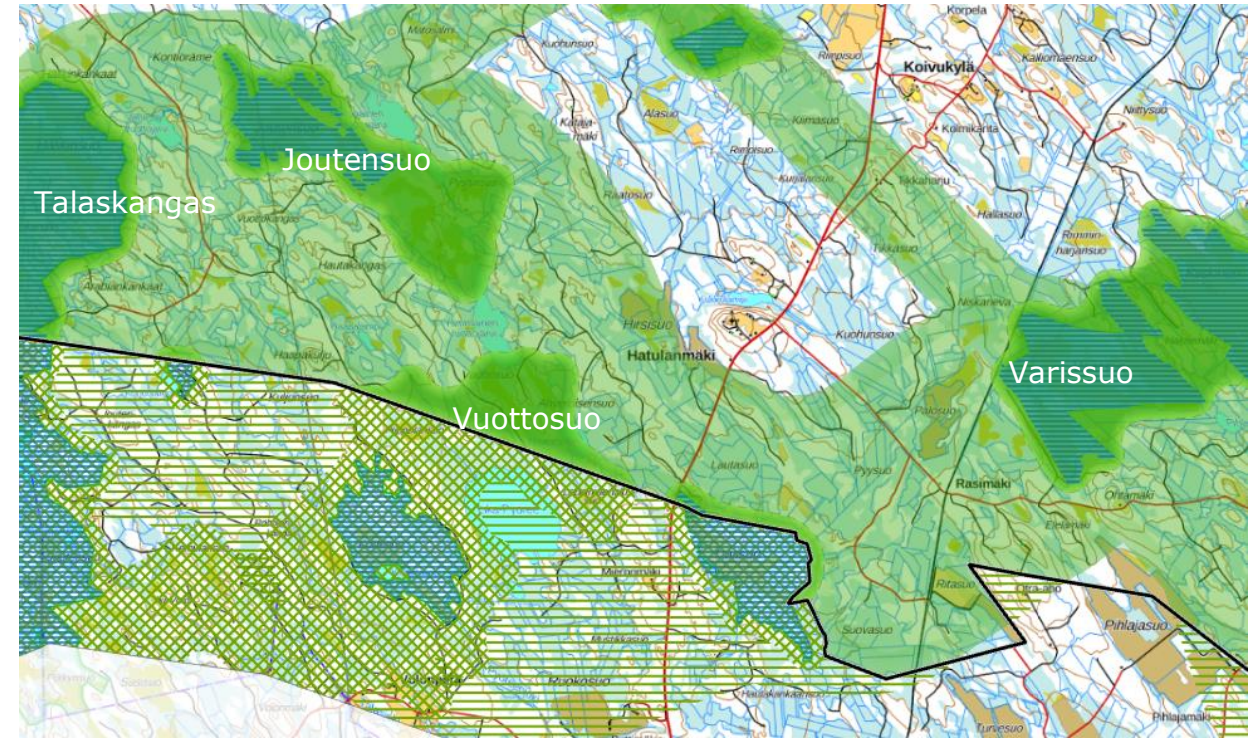


Talaskankaan ja Lakkasuo-Kaakkurinsuon ydinalueiden välinen yhteys on pääosin eri-ikäistä talousmetsää, jonka joukkoon osuu muutamia vanhempia puustosaarekkeita. Alueelle sijoittuu muutamia pienempiä ojittamattomia soita, kuten Rajasuo, jolla on todettu linnustollisia arvoja. Lisäksi Lammaslamminkankaan ympäristössä ja Talaskankaan läheisyydessä on arvokkaita pienvesiä ja suokohteita sekä metsälakikohteita.

Saaresmäen alueella on jonkin verran haja-asutusta, minkä lisäksi alueella on jonkin verran sitä halkovaa tieverkostoa, pääosin metsäautoteitä.

Alue on osa potentiaalisia luonnonrauha-alueita.

Talaskangas-Varissuo



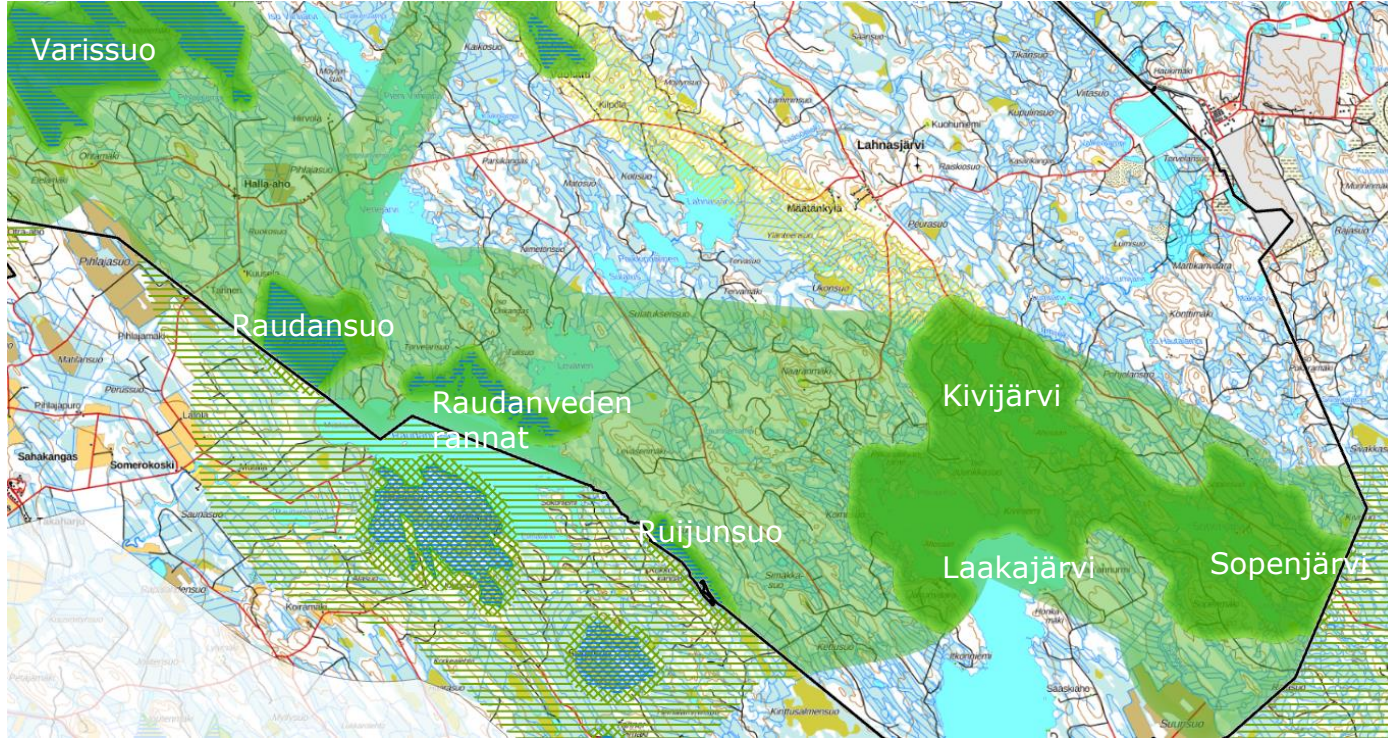
Yhteyden varrelle sijoittuu Joutensuon ydinalue sekä osittain kuntarajan eteläpuolelle ulottuva Vuottosuon-Piippolan suon ydinalue. Alue on pääosin eri-ikäistä talousmetsää ja alueen suot on ojitettuja. Alueelle sijoittuu joitakin arvokkaita pienvesikohteita ja arvokkaiksi todettuja luontotyyppikohteita.

Alueelle sijoittuu yksittäisiä kiinteistöjä ja Hirsisuon ja Palosuon turvetuotantoalueet sekä on jonkin verran sitä halkovaa tieverkostoa, E63 tien lisäksi pääosin metsäautoteitä.

Alue on osittain osa potentiaalisia luonnonrauha-alueita.

Valtakunnallinen ekologinen yhteys

Varissuo-Laakajärvi-Sopenjärvi



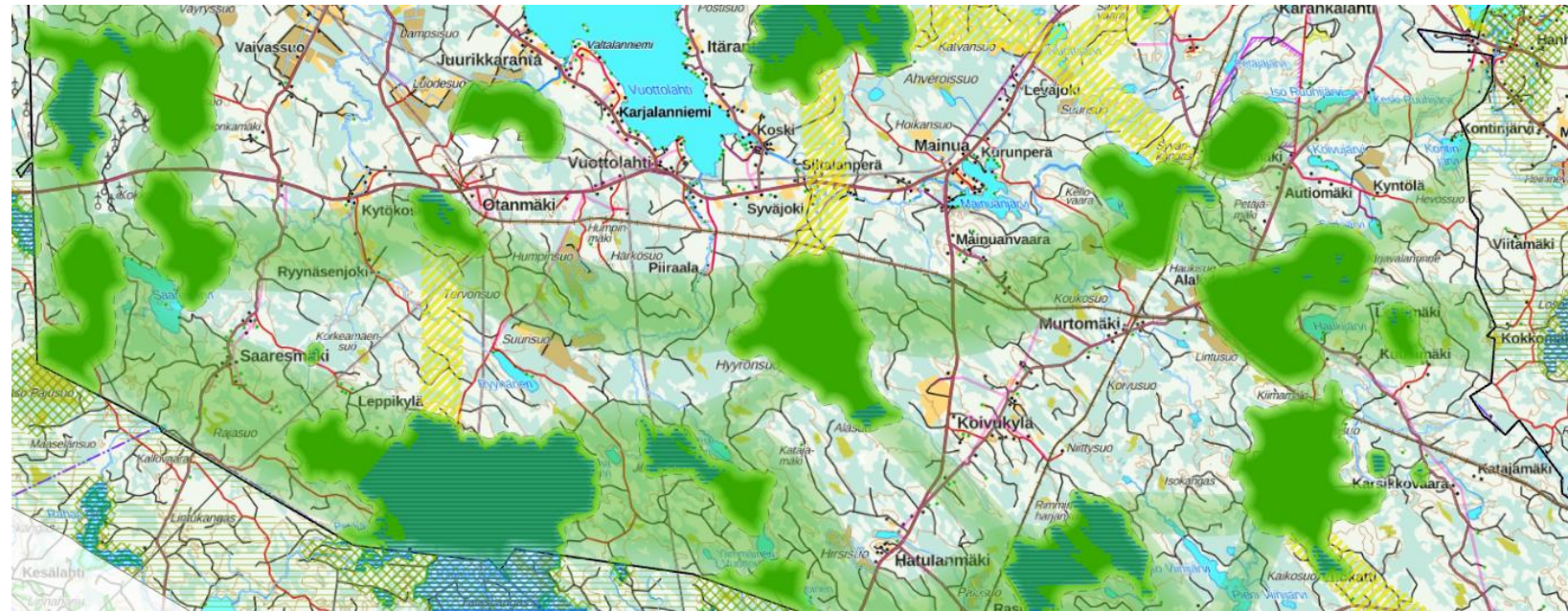
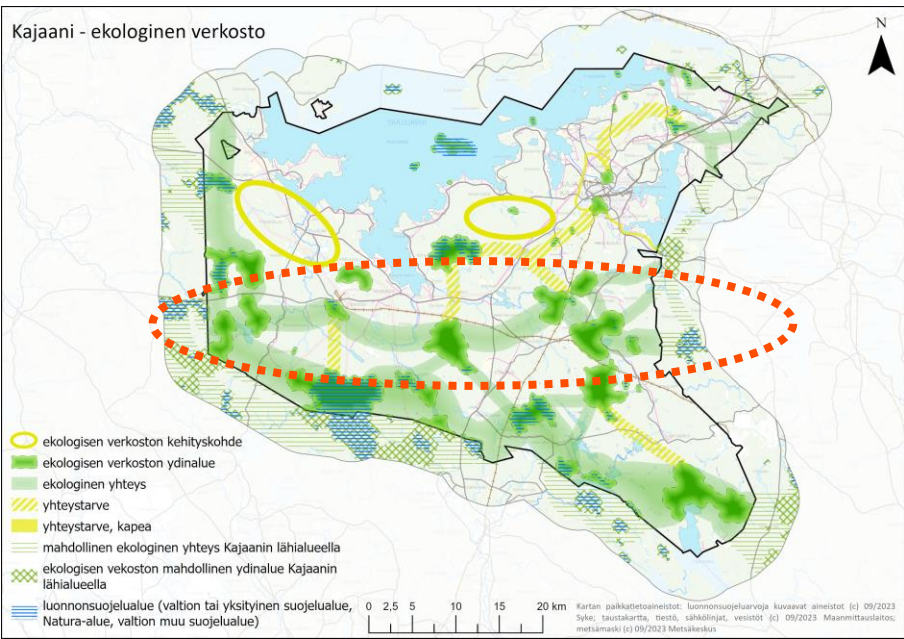
Valtakunnallisen yhteyden itäisin osuus yhdistää Varissuon ja Kajaanin kaakkoiskulman järvialueen luontoa toisiinsa. Yhteyden varrelle osuu muutamia pienempiä ydinalueita (Raudansuo, Raudanveden rannat, Ruijunsuo). Alue on pääosin metsätaloudskäytössä ja suojelualueita lukuun ottamatta laajemmat suoalueet on pääosin ojitettu. Alueelta on tunnistettu runsaasti pienipiirteisiä arvokkaita luontotyypppejä, jotka lähes kaikki kytkeytyvät jollain tapaa alueen erityyppisiin pienvesiin ja järviin. Raudansuon ja Petäjäsuo- välinen yhteys perustuu osin Metsähallituksen alue-ekologisen verkoston tunnistettuun ekologisen yhteyden alueeseen.

Alueelle sijoittuu yksittäisiä kiinteistöjä ja Halla-ahon turvetuotantoalue sekä on jonkin verran sitä halkovaa tieverkostoa, pääosin metsäautoteitä.

Itä-länsisuuntainen maakunnallinen yhteys

Kajaanin keskiosissa kulkee itä-länsisuuntainen maakunnallisesti tärkeä ekologinen yhteys, leveydeltään 3 kilometriä. Alueen ydinalueista merkittäviltä osin suojeltuja tai suojelutarkoituksiin osoitettuja on ainoastaan Otanneva. Pienialaisia suojelualueita ja suojeluvarauksia sisältyy Hämeensalmen, Lehtovaaran ja Haukijoen ydinalueille. Rokankaankaan ja Lehtovaaran ydinalueille sijoittuu lisäksi runsaasti metsälain 10 §:n erityisen tärkeitä elinympäristöjä. Tähän maakunnallisesti tärkeään yhteyteen kiinteästi liittyvä Losonvaara Sotkamossa on laaja Natura- ja luonnonsuojelualue.

Yhteydellä voi olla merkitystä Kainuun ja Suomenselän metsäpeurakantojen mahdollisessa yhdistymisessä. Yhteys kulkee pääosin talousmetsissä, joihin sijoittuu avohakkuita ja metsäojia, jotka saattavat vaikuttaa joidenkin lajien mahdollisuuksiin käyttää yhteyttä.



Itä-länsisuuntainen maakunnallinen yhteys

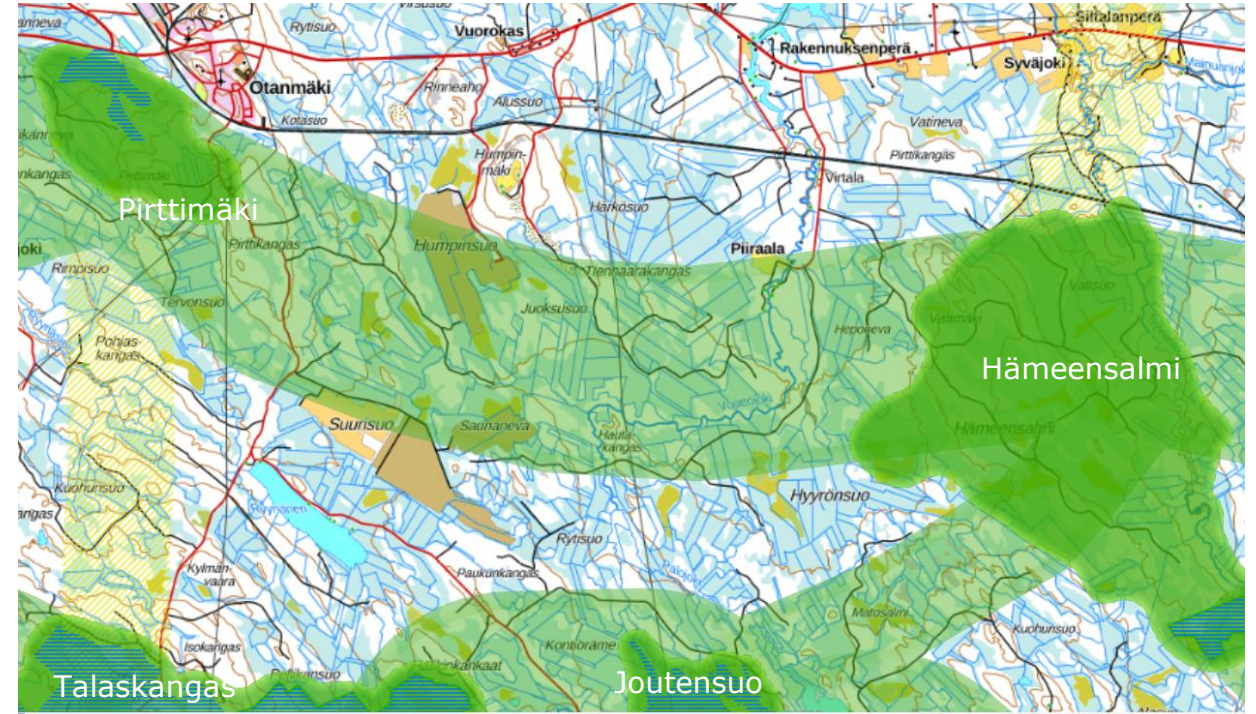
Kokkosuo-Otanneva-Pirttimäki



Länsiosastaan valtakunnalliseen yhteyteen kytkeytyvän maakunnallinen yhteyden varrelle osuu osuudella Kokkosuon ja Otannevan-Pirttimäen ydinalueet. Pirttimäen pohjoisosassa sijaitsee soidensuojien täydennyskohde. Yhteys on pääosin erityyppistä talousmetsää ja arvokkaampia pieni- ja piirteisiä luontokohteita sijoittuu pienvesien varteen. Alueelle sijoittuu linnustollisia arvoja. Yhteys on tärkeä metsäpeuran kannalta.

Yhteyden varteen osuu jonkin verran maatalousalueita, harvalti asutusta. Valtaosa tietöstä on metsäautoteitä, muut väylät kytkeytyvät Valtatiehen 28, joka sijaitsee yhteyden pohjoispuolella. Alueen poikki kulkee myös retkeilyreitti ja Pirttimäen alueella useampia.

Otanneva-Pirttimäki-Hämeensalmi



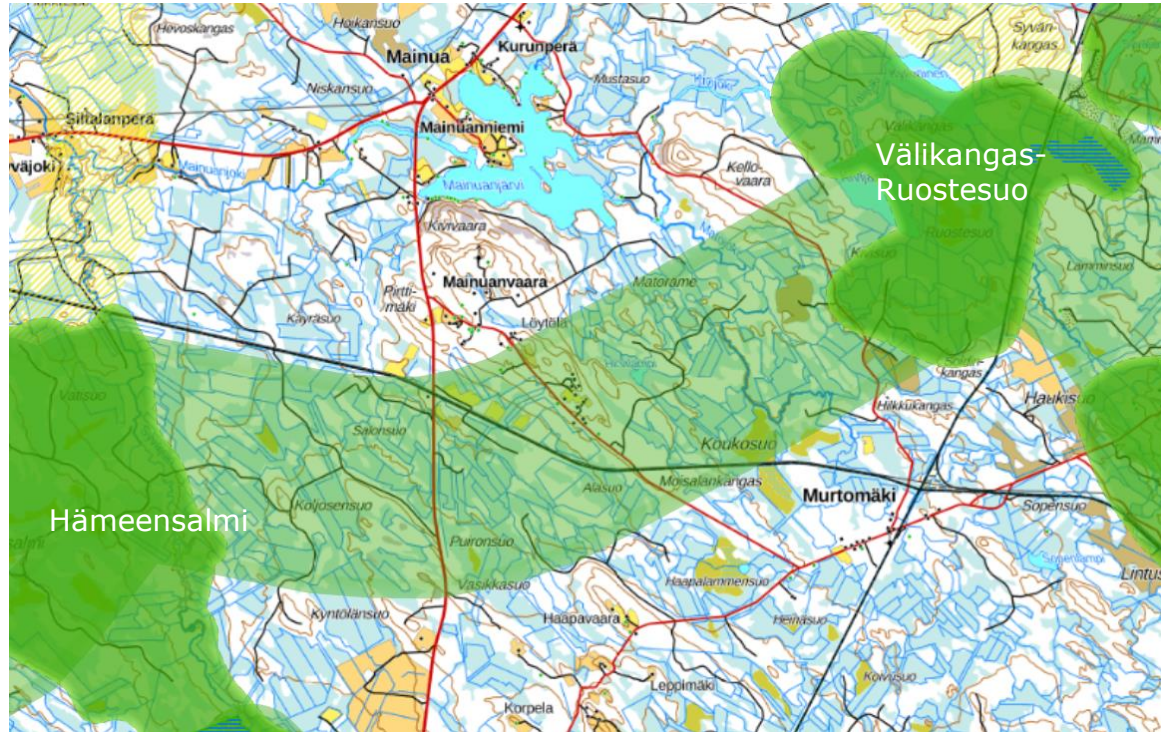
Pirttimäen ja Hämeensalmen välinen yhteysosuus on pääosin talousmetsää ja se kulkee kahden turvetuotantoalueen välitse (Suurisuo, Humpinsuo). Yhteyden itäosassa kulkee Vuottojoki, jonka varrella sijaitsee luonnontilaisempaa ympäristöä. Alueella on muutamia luonnontilaisia tai sen kaltaisia suokohteita turvetuotantoalueiden välissä, mutta valtaosa soista ovat ojitettuja. Hämeensalmen ydinalueelta on tunnistettu arvokkaita luontotyyppisiä (soita, pienvesiä). Yhteys on tärkeä metsäpeuran kannalta.

Alueelle ei juurikaan osu asutusta ja tieverkosto muodostuu pääosin metsäautoteistä. Yhteyden pohjoispuolelle sijoittuu Otannevan ratakäytävä sekä tiheämpää tieverkostoa.

Pirttimäeltä on osoitettu yhteystarve etelään Talaskankaalle ja Hämeensalmesta alueellinen yhteys lounaaseen Joutensuolle sekä yhteystarve pohjoiseen Karppisensuo-Salinsuolle.

Itä-länsisuuntainen maakunnallinen yhteys

Hämeensalmi – Välikangas-Ruostekangas

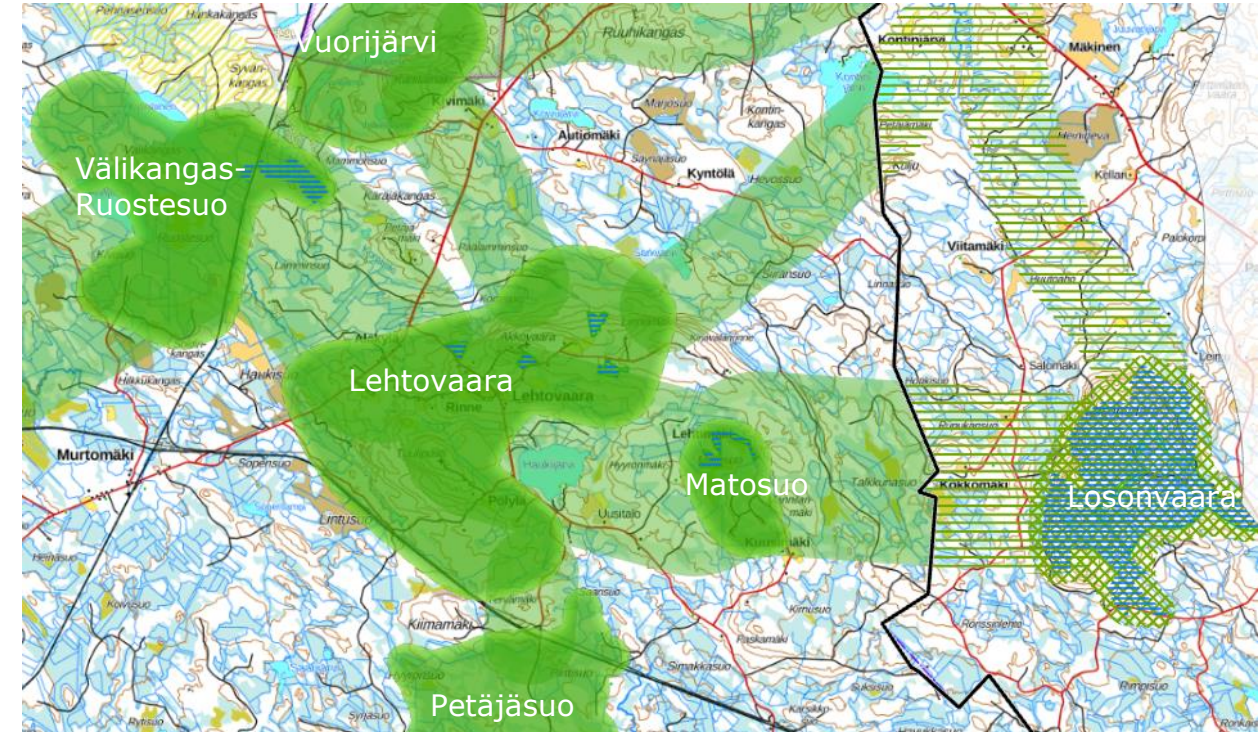


Hämeensalmen ja Välikangas-Ruostekangas -välinen yhteys joutuu risteämään useamman väylän kanssa. Valtatie E63 halkoo yhteyden pohjois-eteläsuuntaisesta ja Otamäen ratakäytävä viistossa poikittain. Ratakäytävän leveys on alueella keskimäärin 50 metriä, mutta siihen kytkeytyy monissa paikoin avohakkuualueita. Valtatien luoman katkoksen leveys on vain n. 30 metriä. Alueelle osuu pieni asuinkeskittymä, jonka yhteydessä on myös viljelysmaata. Välikangas-Ruostekankaan ydinalueen reunalle sijoittuu kaksi turvetuotantoaluetta.

Luonnonpiirteiltään alue on pääosin talousmetsää, mutta erityisesti yhteyden itäpäässä on myös arvokkaampia luonnontilaisen kaltaisia suo- ja pienvesikohteita, myös länsiosassa on joitakin Katajamäen tuulivoimahankkeen luontoselvityksissä tunnistettuja luontotyyppisiä. Yhteys on tärkeä metsäpeuran kannalta.

Ramboll

Välikangas-Ruostekangas – Lehtovaara - Losonvaara



Usean ydinalueen muodostamalla keskittymällä sijaitsee runsaasti arvokkaita luontotyyppisiä, joista moni on suojeltu metsälakikohteena. Alueella on runsaasti havaintoja myös liito-oravasta, minkä lisäksi alue lukeutuu susireviiriin. Ydinalueiden väliset yhteydet ovat luonnoltaan pääosin ydinalueiden tapaan eriasteisesti talousmetsäkäytössä. Ydinalueista ei ole suojeltu luonnonsuojelualueina kuin pieni osa Matosuon yhteydessä. Yhteydet ja ydinalueet ovat tärkeitä metsäpeuran kannalta.

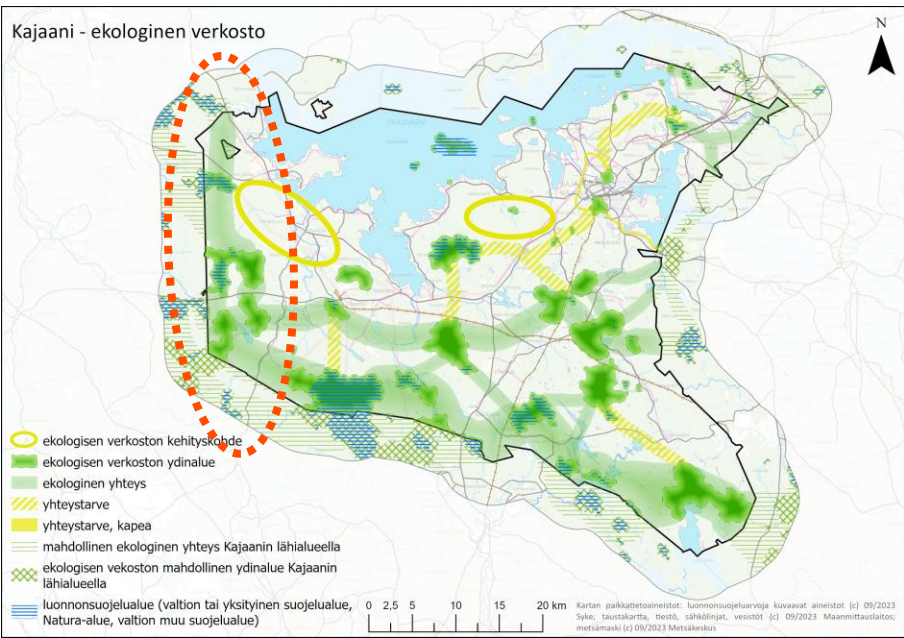
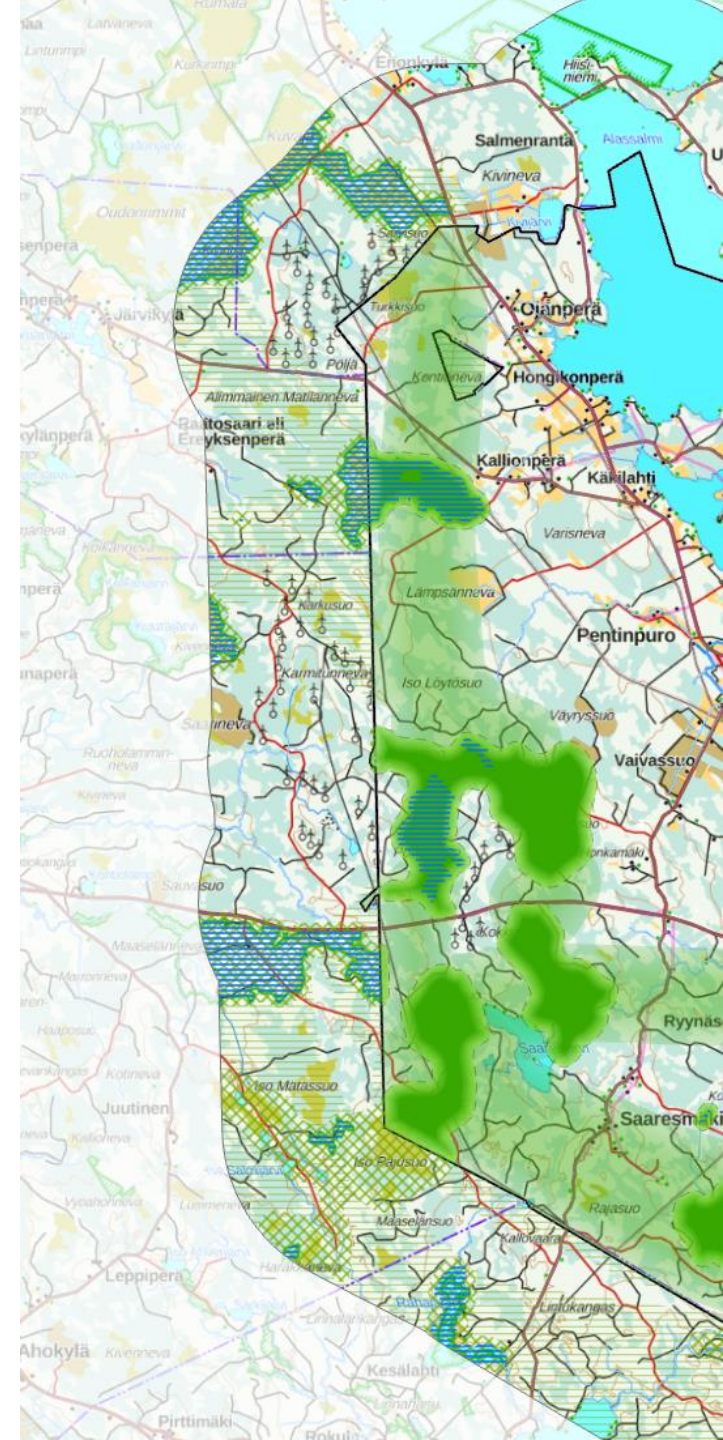
Asutus on harvaa, mutta alueella on kohtuullisen tiheä tieverkosto.

Maakunnallinen yhteys jatkuu kuntarajat ylittäen itään Losonvaaran alueelle. Alueelta pohjoiseen on osoitettu yhteystarve Karppisensuon-Salinsuon ydinalueelle.

Pohjois-eteläsuuntainen maakunnallinen yhteys

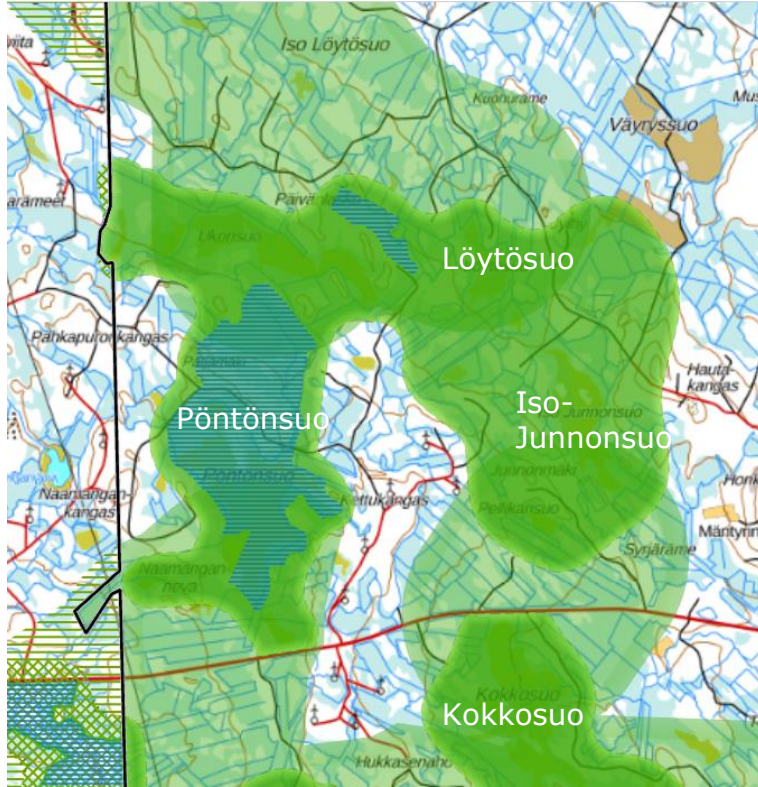
Kajaanin länsireunalla kulkee pohjois-eteläsuuntaisena maakunnallisesti tärkeä ekologinen yhteys. Tämä on leveydeltään 3 kilometriä ja kulkee useiden metsäpeuralle tärkeiden suoalueiden halki. Tämän yhteyden varrelle sijoittuvista ydinalueista merkittävilta osin suojeltuja tai suojelutarkoituksiin varattuja ovat Patjamäki-Päivänlaskunkangas sekä Rimpineva. Muita ydinalueita ovat Lakkasuo-Kaakkurisuo, soidensuojelun täydennysehdotuksen kohde Kivisuo-Kokkosuo ja Löytösuo-Iso Junnonsuo.

Ekologinen yhteys kulkee pääosin pienialaisia avosoita ja talousmetsiä pitkin. Yhteysalueella on jonkin verran avohakkuita ja runsaasti metsäojia, jotka saattavat vaikuttaa joidenkin lajien mahdollisuuksiin käyttää yhteyttä.



Pohjois-eteläsuuntainen maakunnallinen yhteys

Kokkosuo- Pöntönsuo-Löytösuo

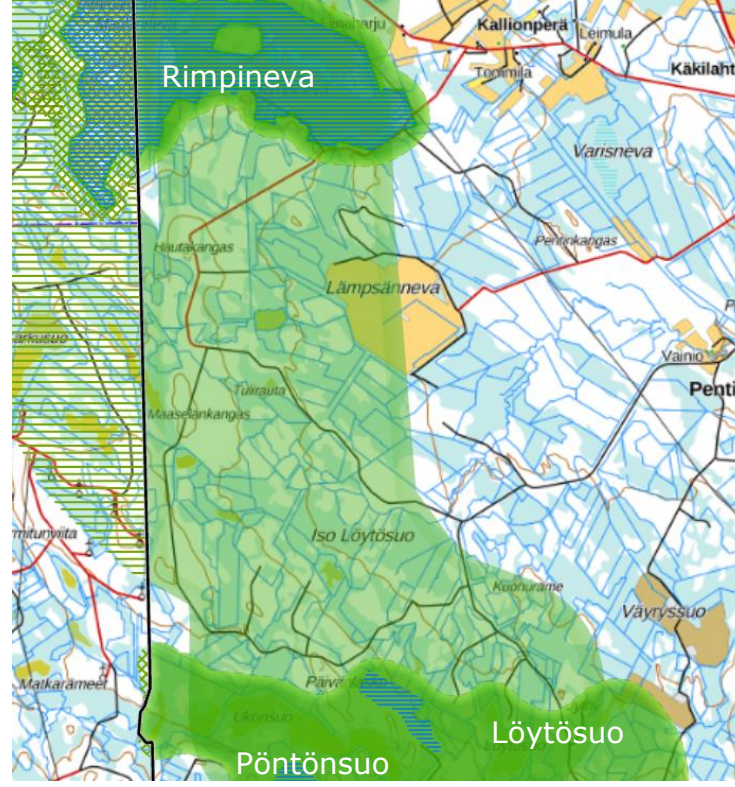


Pöntönsuon-Löytösuon ydinalueen sisälle rajautuu suojeltua luonto, erilaisia suoluontotyyppejä, joitakin arvokkaita metsäluontokohteita. Luontoselvityksissä on tunnistettu ydinalueen pohjoisosasta arvokkaita luontotyyppejä.

Piiparinmäen myllyt sijaitsevat osittain yhteyksien välissä ja niiden länsipuolella kuntarajan toisella puolen. Ydinalueelle tai yhteyksille ei sijoitu asuinrakentamista ja väyläverkosto on pääosin metsäautoteitä tai tuulivoimaan liittyvää siirtoinfraa.

Ramboll

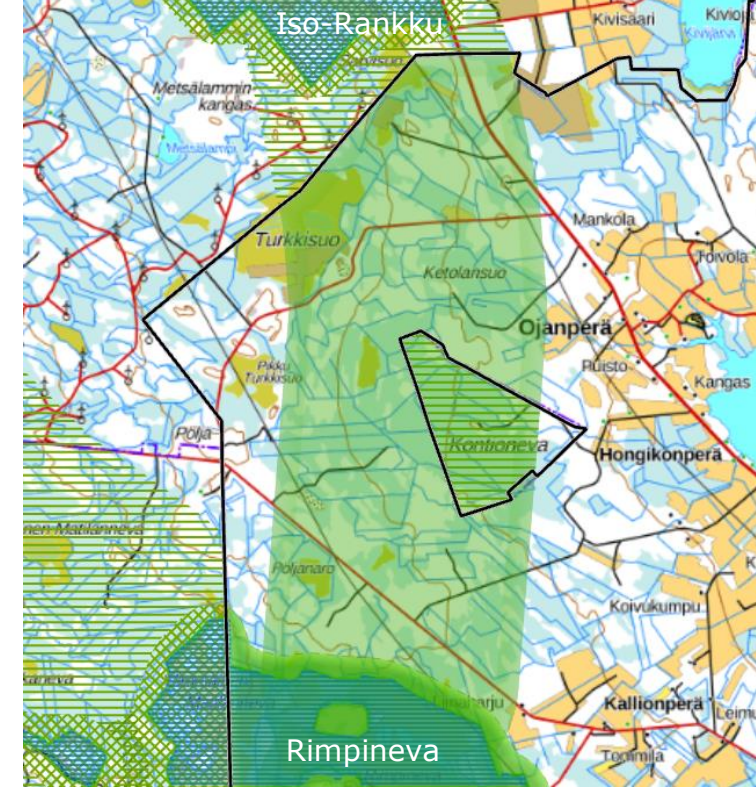
Löytösuo - Rimpineva



Löytösuon ja Rimpinevan välinen yhteys rajautuu kuntarajaan ja osittain jatkuu sen yli. Löytösuon tuulivoimahankkeen luontoselvityksissä on tunnistettu alueelta arvokkaita suoluontotyyppejä ja pienvesikohteita. Muutoin alue on pääosin talousmetsäkäytössä ja alueen suot ovat ojitettuja.

Alueelle ei sijoitu asuinrakentamista ja tieverkosto on harva. Alueen keskiosiin rajautuu Lämpännevan turvetuotantoalue.

Rimpineva – Iso-Rankku



Rimpinevan ja Iso-Rankkun välinen yhteysosuus toimii maakuntarajat ylittävänä yhteytenä. Sen varrelle ei sijoitu ennakkotietojen perusteella erityisen arvokkaita luontotyyppejä, mutta ilmakuvatarkastelun mukaan osa soista on ainakin osittain ojittamattomia (mm. Turkkisuo). Muutoin yhteyden varrella sijaitsee pääosin ojitettua ympäristöä, joka on talousmetsäkäytössä.

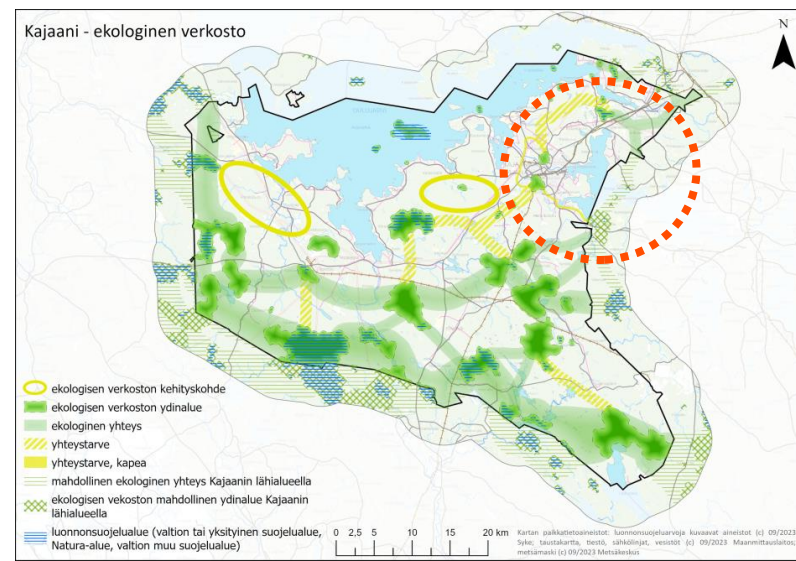
Keskustaa ympäröivät yhteydet

Kajaanin keskustan ympäristöön merkitty yhteys on merkitty yhteystarpeeksi ja sen sijainti on ohjeellinen. Yhteys kiertää keskusta-alueen sen reunoja pitkin etelässä ja lännessä, kiertyen keskustan pohjoisosassa sijaitsevalle Pöllyvaaran alueelle. Yhteys joutuu ylittämään Kajaaninjoen matkalla. Yhteys noudattelee keskustan ympäristössä pääosin aiemmissa selvityksissä tunnistettuja liito-oravan metsäisiä ja puustoisia yhteyksiä. Pöllyvaarasta yhteys jatkuu yhä kapeana asuinalueiden välistä pohjoiseen kohti Kajaanin lentokenttää, jonka yhteys ohittaa eteläpuolitse käännyen Hepomäen pohjoispuolelta itään Pekonkankaan-Salmijärven harjijensuojeluohjelman alueelle ja siitä Kuluntajärven ydinalueen ohitse itään kohti Sotkamoaa.

Keskustaa ympäröivä ekologinen yhteystarve on kapea, leveydeltään 300 metriä, pohjoispuolella yhteystarve on osoitettu 1,5km leveänä Pekonkankaan-Salmijärven harjijensuojeluohjelman alueella. Keskustan ympäristössä yhteys on koko matkalta ihmisvaikutteinen eikä mahdollista toteuttaa kovinkaan leveänä.

Yhteyden varrelle osuu kaksi ydinaluetta (Vimpelinvaara, Pöllyvaara), jotka sijoittuvat keskusta-alueen sisälle ja ovat tärkeitä alueita esimerkiksi virkistyskäytön näkökulmasta. Pekonkankaan-Salmijärven harjijensuojeluohjelma-alueetta voisi kehittää ydinalueena yhteystarpeen sijaan. Tälle alueelle ei kuitenkaan sijoitu luonnonsuojelualueita. Harjualueet ovat kuitenkin metsäpeuran tyypillisiä talvilaidunalueita. Harjijensuojeluohjelman alueella ja sen tuntumassa on tarve ekologisen verkoston kehittämiseksi, sillä keskustan ja Kuluntajärven välinen ekologinen yhteys on kapea ja pitkä ilman astinkivinä toimivia ydinalueita. Esimerkiksi liito-oravan ja metsäpeuran kannalta olisi edullista kehittää harjijensuojeluohjelman aluetta lähiympäristöineen ekologisen verkoston ydinalueeksi.

Yhteys keskustan länsipuolelta on tärkeää mahdollistaa sen heikkouksista huolimatta, sillä vaihtoehtoinen yhteys kulkee Sotkamon puolella Rehjajärvestä itään.



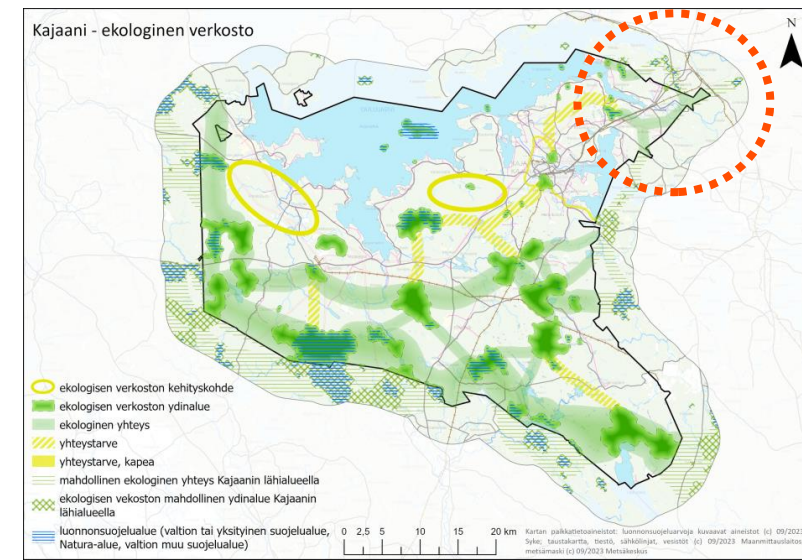
Kajaanin koillisosan yhteydet

Kajaanin koillisosassa kulkee paikallisesti tärkeä ekologinen yhteys, leveydeltään 1,5 kilometriä. Tämä yhteys yhdistää muutamia alueella sijaitsevia luonnonsuojelualueita sekä kuntarajan tuntumassa Paltamon puolella sijaitsevia luonnonsuojelualueita.

Tämän yhteyden varrelle sijoittuvista ydinalueista merkittävältä osin suojeltuja tai suojelutarkoituksiin varattuja ovat Kuluntajärvi, Lehmivaara ja Torakangas.

Ekologinen yhteys kulkee alueella osittain Paltamon ja Sotkamon puolella, sillä Kajaanin puolella Jormuan alueen asutus katkaisee yhteyden mahdollisuuden. Yhteys koostuu pääosin talousmetsistä, mutta ulottuu paikoin pienille pelloille ja haja-asutusalueelle. Alueen talousmetsät ovat käsiteltyjä ja monin paikoin on metsäojitusta, mikä saattaa vaikuttaa joidenkin lajien mahdollisuuksiin käyttää yhteyttä.

Tämä paikallinen yhteys ylittää valtatie 5 sekä Kajaani-Kontiomäki junaradan, mikä on yhteyden selvä heikkous ja kehityspaikka.

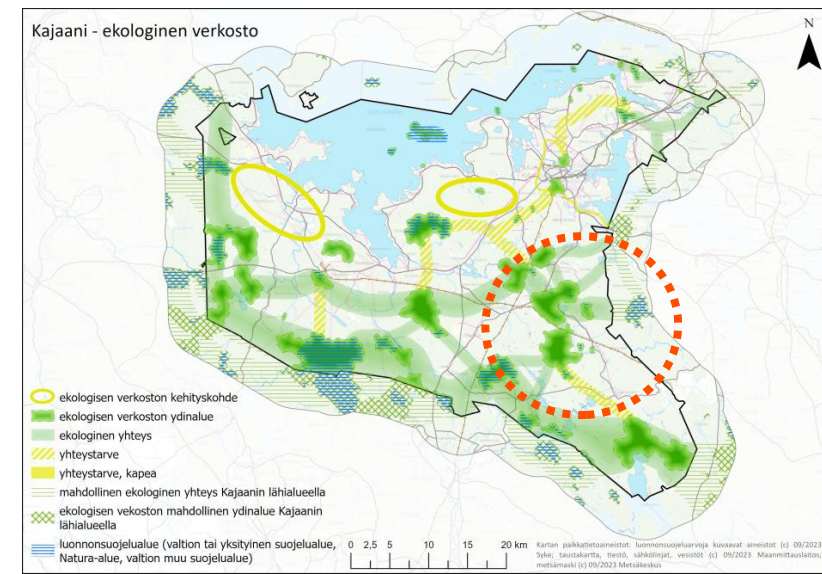
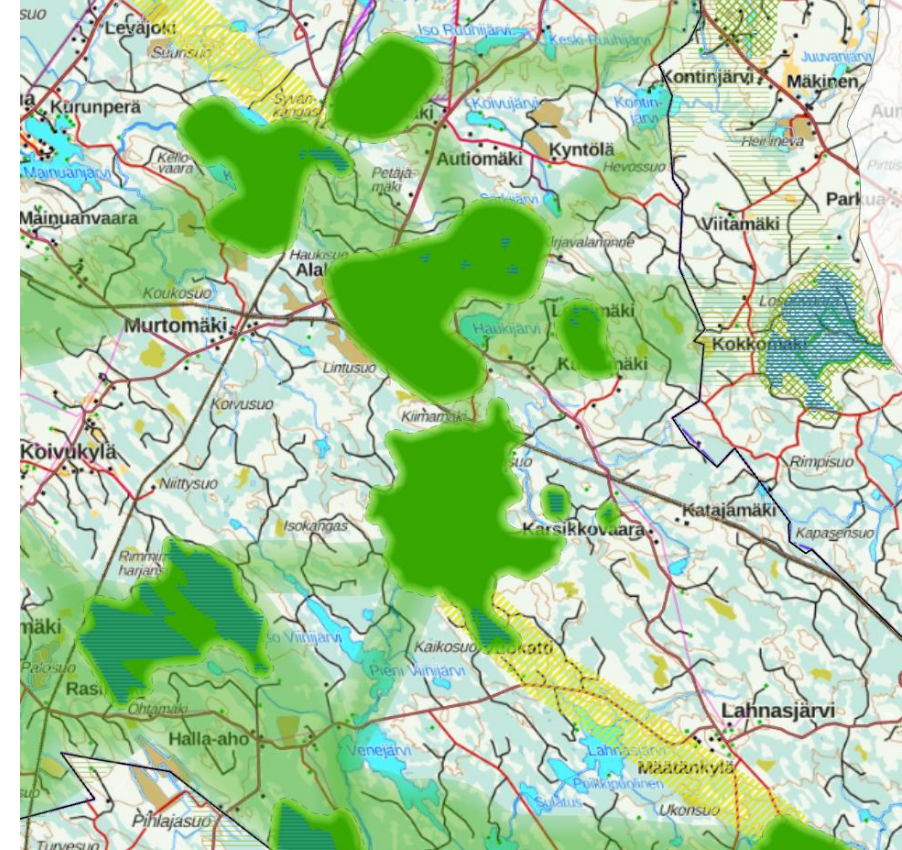


Lehtovaaran ympäristön yhteydet

Kajaanin etelä- ja keskiosissa sijaitsevista ydinalueista osalle on osoitettu paikallisia, 1,5 kilometriä leveitä, ekologisia yhteyksiä osapuilleen pohjois-eteläsuunnassa. Nämä yhteydet ovat tärkeitä, sillä ne mahdollistavat liikkeen ydinalueilta toisille myös maakunnallisesti ja valtakunnallisesti tärkeiden ekologisten yhteyksien ulkopuolella.

Yhteyksien varrelle sijoittuu maakunnallisesti ja valtakunnallisesti tärkeiden yhteyksien ulkopuolelle jäävistä ydinalueista soidensuojelun täydennysehdotuksen kohteisiin kuuluva Petäjäsuo - Roninsuo - Heinisuo - Pirkonsuo lähiympäristöineen, johon kuuluvat myös pienialaiset Hallasuo ja Karsikkovaaran luonnonsuojelualueet sekä Loutenvaaran suojeluun varattu alue.

Tässä kuvatut paikalliset yhteydet sijoittuvat pääosin talousmetsiin, joissa on avohakkuita sekä metsäojia, jotka saattavat vaikuttaa joidenkin lajien mahdollisuuksiin käyttää yhteyttä.



Karppisensuon-Salinsuon yhteydet ja kehitystarpeet

Kajaanissa sijaitsee yksi ydinalue, jolle on selkeä tarve osoittaa ekologisen yhteyden tarve. Tämä alue on Karppisensuon-Salinsuon soidensuojelualue lähiympäristöineen. Alue on laaja avosuokokonaisuus, joka soveltunee metsäpeuran vasomisalueeksi. Kyseinen ekologisen verkoston ydinalue sijaitsee hieman erillään.

Ydinalueelle johtavista yhteyksistä ei ollut lähtötietoaineiston perusteella määriteltävissä selkeää yhteyden sijaintia, minkä vuoksi yhteydet on merkitty yhteystarpeiksi. Karppisensuon-Salinsuon itäpuolelle on merkitty myös kehitystarvealue, eli paitsi yhteyksien, myös ydinalueverkoston kehittäminen alueella olisi tarpeen.

