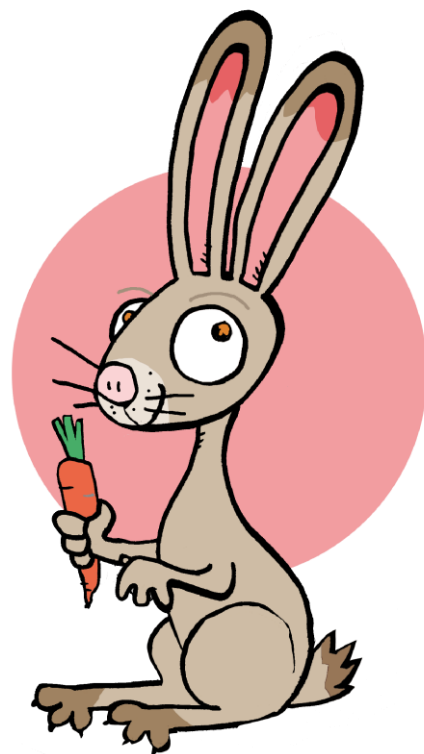
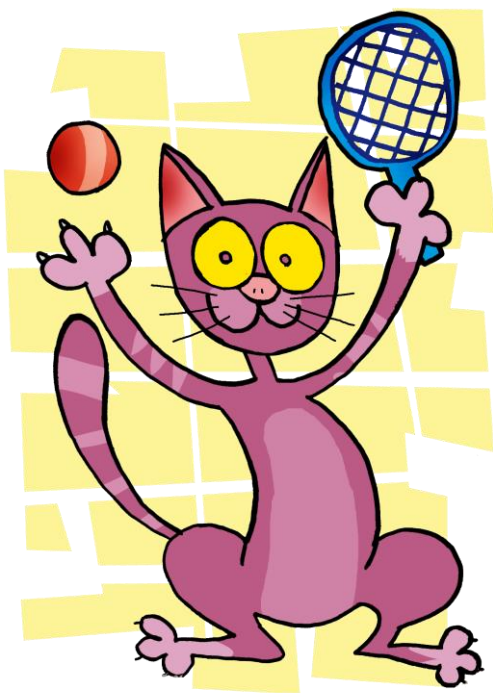


Tervetuloa yksityiseen perhepäivähoitoon!



Varhaiskasvatuksen hallinto

Yksityinen perhepäivähoito kuuluu sivistystoimialaan, varhaiskasvatuksen tulosalu-
eelle. Varhaiskasvatuksen asioista päättää sivistyslautakunta.

Käyntiosoite: Pohjolankatu 13, 87100 Kajaani
Sähköpostiosoitteet muotoa: etunimi.sukunimi@kajaani.fi

Tulosalueen johtaja:

Sirpa Kemppainen, puh. 044-7101720
sähköposti muotoa sirpa.i.kemppainen@kajaani.fi



Varhaiskasvatuksen palvelupäälliköt:

Kaija-Liisa Meriläinen, puh. 044-421 7327, yksityinen perhepäivähoito
Mika Tiihonen, puh. 044-710 1344, yksityiset päiväkodit
Leila Lassila, puh. 044-710 0558, kunnallinen perhepäivähoito
Kaisa Mustonen, puh. 044-710 1300, kunnalliset päiväkodit

Varhaiskasvatuksen maahanmuuttajatyön koordinaattori:

Helena Okkonen, puh. 044-710 000

Yksityisen varhaiskasvatuksen toimistosihteeri:

Tuula Komulainen, puh. 044-714 7634
(esim. palvelusetelin omavastuuosuuden määrittely)

yksityinen.paivahoito@kajaani.fi



Palveluntuottajien hinnastot löytyvät osoitteesta:

www.parastapalvelua.fi jossa voit myös tutustua ja vertailla palvelun-
tuottajia, tarkastaa omavastuuosuuden, tulostaa palvelusetelin, antaa
palautetta, seurata palvelun toteutumista ja muokata yhteystietojasi.



www.kajaani.fi/palvelut/varhaiskasvatus

Perhepäivähoito

Perhepäivähoito on kodinomaista, pienessä ryhmässä tapahtuvaa varhaiskasvatusta. Perhepäivähoitoa järjestetään hoitajan kotona. Perhepäivähoitajalla voi olla hoidossa neljä alle kouluikäistä lasta hoitajan omat alle kouluikäiset lapset mukaan lukien, sekä mahdollisesti osapäiväisenä esi-koululainen.

Perhepäivähoidon kasvatusta on kokonaisvaltaista ja tavoitteena on lapsen mahdollisimman monipuolinen ja tasapainoinen kehitys, lapsen yksilölliset tarpeet huomioon ottaen. Hoito ja kasvatusta perhepäivähoidossa pohjautuvat valtakunnalliseen varhaiskasvatussuunnitelman perusteisiin, jonka pohjalta laaditaan jokaiselle lapselle oma henkilökohtainen varhaiskasvatussuunnitelma. Perhepäivähoito perustuu kasvatuskumppanuuteen ja vanhempien osallisuuteen. Tavoitteena on tukea lapsen huoltajia kasvatustyössä.

Yksityistä perhepäivähoitoa ohjaa ja valvoo varhaiskasvatuksen palvelupäällikkö Kaija-Liisa Meriläinen puh. 044-4214 372.

Hoitopaikkaan tutustuminen ja palvelusetelin hakeminen

Hyvä kasvatuskumppanuus perustuu luottamukselliseen vuorovaikutussuhteeseen. Lapsen edun mukaista on, että perhe tutustuu riittävän monta kertaa hoitopaikkaan ennen hoidon alkamista. Huoltajat sopivat tutustumisajat perhepäivähoitajan kanssa. Tutustumiskäynnistä ei peritä maksua. Tutustumiskäynnillä täytetään yhdessä hoitajan kanssa palvelusopimus, josta hoitaja toimittaa kopion varhaiskasvatuksen hallintoon. Perheen tulotiedot tulee olla palvelusopimuksen liitteenä tai tieto siitä, että perhe ei toimita tulotietoja ja hyväksyy korkeimman omavastuuosuuden. Palvelusopimuksen laatimisen jälkeen perheen tulee tehdä sähköinen palvelusetelihakemus. Jokaisesta lapsesta tehdään oma palvelusetelihakemus: www.kajaani.fi/palvelut/varhaiskasvatus -> eAsiointi

Hoitoaika

Hoitoajoista sovitaan palvelusopimusta laadittaessa. Lapsen ja perheen edun mukaista on, että huoltajien loma-ajat ja vapaapäivät ovat myös lapsen vapaa-aikoja. Lapsen sairauspäivistä ja muista poissaoloista tulee ilmoittaa perhepäivähoitajalle mahdollisimman pian. Jos sovittuihin hoitoaikoihin tulee muutoksia, tulee niistä ilmoittaa hoitopaikkaan välittömästi.



Ruokailu

Perhepäivähoidossa tarjotaan monipuolista ja terveellistä kotiruokaa. Ruokailu täydentää lapsen kotiruokailua sekä tutustuttaa lapsen erilaisiin maku- ja ruokailutottumuksiin. Lisäksi lapselle opetetaan kauniita pöytätapoja.

Jos lapsella on erityisruokavalio, huoltajan tulee toimittaa terveydenhoitajan-/lääkärintodistus. Lisäksi huoltajan tulee käydä perhepäivähoitajan kanssa läpi erikoisruokavaliossa vältettävät aineet, välttämisen tarkkuus sekä mitä oireita lapsi saa allergisoivasta ruoka-aineesta.

Erikoisruokavaliolla oleville lapsille järjestetään asianmukainen ruokailu. Jos lapsi tarvitsee apteekista hankittavia maitovalmisteita tai harvinaisia vaikeasti hankittavia erityisruokia, huoltaja toimittaa ne perhepäivähoitopaikkaan. Perhepäivähoitopaikassa noudatetaan pääasiassa päiväkotien ruokalistaa. Ruokailuajat perhepäivähoidossa toteutetaan seuraavasti: aamupala klo 7.30–8.30, lounas klo 10.30–11.30, välipala klo 13.30–14.30 ja päivällinen 17.30–18.00.

Vaatetus

Lapsella tulee olla:

- tarkoituksenmukainen ja sääolosuhteisiin sopiva vaatetus, sadevaatteet
- jarrusukat
- vaihtovaatteita kohtuullisesti likaantumisen ja kastumisen varalta



Pienen lapsen tullessa hoitoon tarvitaan lisäksi:

- vaipat
- tutti ja tuttipullo
- unilelu

Tavaroiden vaihtumisen välttämiseksi lapsen kaikki vaatteet ja tavarat on nimikoitava.

Lapsen sairastaminen

Lapsen sairastuttua hänet voi tuoda päivähoitoon vasta, kun hän on täysin terve ja ulkoilukuntoinen (ollut kuumeeton ja oireeton päivän). Lapsen ja hoitopaikan muiden lasten edun mukaista on, että **lasta ei tuoda toipilaana hoitoon.**

Perhepäivähoitopaikoissa on terveydenhuollon ja päivähoidon edustajien lääkärin kanssa yhteistyössä laatima koko kaupunkia koskeva ohjeisto lasten sairastamisesta ja toipilasajoista.

Perhepäivähoitaja ei ole velvollinen huolehtimaan lasten lääkkeiden antamisesta, mikäli annostelusta ei ole erikseen sovittu lääkärin kanssa. Näissä tapauksissa täytetään erillinen **lääkehoitosuunnitelma**. Lisätietoa lapsen lääkehoidosta Kajaanin varhaiskasvatuksen nettisivuilta:

[www.kajaani.fi /palvelut/erityinen-tuki](http://www.kajaani.fi/palvelut/erityinen-tuki)

Lapsen allergioista ja mahdollisista muista hoitoon vaikuttavista sairauksista keskustellaan hoitosopimuksen teon yhteydessä ja toimitetaan tarvittaessa lääkärintodistus.

Tapaturman sattuessa, asiasta ilmoitetaan välittömästi huoltajille ja lapsi toimitetaan asianmukaiseen hoitoon. Yksityisellä perhepäivähoitajalla on ryhmätapaturmavakuutus. Lapsen sairastuessa äkillisesti hoitopäivän aikana, hoitaja ilmoittaa asiasta huoltajalle ja hän hakee lapsen pois hoidosta.

Huom! Edellä mainittujen tapauksien varalta hoitajalla on oltava ajan tasalla olevat tiedot siitä, mistä huoltajat hoitopäivän aikana tavoittaa.

Alle kouluikäisten lasten tarttuvat taudit ja päivähoito-ohjeet löytyvät osoitteesta:

<http://www.sairaslapsi.com/>

Palvelusopimus, lapsen varhaiskasvatussuunnitelma (vasu), ja lapsikortti

Ennen hoitosuhteen alkua tehdään **palvelusopimus ja varhaiskasvatussopimus**, joissa sovitaan tarkemmin käytännön asioista. Sopimukseen kirjataan mm. hoitoajat, hoitoaika tunteina/kk., allergiat/sairaudet, ruokailut, päivälepoikäytännöt, vaatehuolto ja muut oleellisesti lapsen hoitoon vaikuttavat asiat.

Lapsen **varhaiskasvatussuunnitelma (vasu)** laaditaan jokaiselle päivähoidossa olevalle lapselle yhteistyössä huoltajien kanssa ja suunnitelman toteuttamista arvioidaan säännöllisesti. Suunnitelmassa pohditaan, miten lapsen hyvinvointia ja oppimista edistetään. Perhepäivähoitaja antaa esitäyttämänsä lapsen varhaiskasvatussuunnitelman vanhemmille tutustuttavaksi ja täydennettäväksi. Tämän pohjalta vanhemmat ja perhepäivähoitaja käyvät yhteisen vasu-keskustelun 1-2 kuukautta hoidon aloittamisesta. Suunnitelma päivitetään 1-2 kertaa toimikaudessa. Varhaiskasvatussuunnitelma seuraa lasta koko päivähoidon ajan, hoitopaikasta toiseen.

Varhaiskasvatuksessa lapsen tuen tarpeet pyritään havaitsemaan mahdollisimman varhain, jotta tukitoimet voidaan aloittaa heti. Lähtökohtana on laaja-alainen näkemys lapsen tuen tarpeesta, jota arvioidaan ja suunnitellaan yhteistyössä huoltajien sekä varhaiskasvatuksen erityisopettajan (VEO) kanssa. Suunnitelma kirjataan lapsen vasuun. Lapselle annettava tuki on joustavaa, pitkäjänteisesti suunniteltua ja tuen tarpeen mukaan muuttuvaa. Tuki vaihtelee yleisen, tehostetun ja erityisen tuen alueilla. Jos lapsen tuen tarve on tiedossa perhepäivähoidon alkaessa, toivotaan huoltajien olevan yhteydessä oman alueen varhaiskasvatuksen erityisopettajaan jo ennen hoidon aloittamista. Näin voimme yhdessä suunnitella, kuinka tuemme lasta.

Jokaiselle perhepäivähoitoon tulevalle lapselle annetaan **lapsikortti**, johon huoltajat täyttävät lapsesta oleelliset tiedot. Täytetyn kortin tulee kulkea aina lapsen hoitolaukussa, jotta yhtäkkinen varahoitajakin löytää oleelliset tiedot lapsesta tarvittaessa.



Vaitiolovelvollisuus

Perhepäivähoitaja ja muu varhaiskasvatuksen henkilöstö ovat vaitiolovelvollisia lasta ja perhettä koskevissa asioissa.

Perhepäivähoidon vuosisuunnitelma

Perhepäivähoitaja laatii vuosisuunnitelman perhepäivähoidossa tapahtuvaa toimintaa ajatellen lapsiryhmän kehitystason huomioiden. Vuosisuunnitelmassa tehdään huoltajille näkyväksi ja avoimeksi se, miten hoitopaikassa toimitaan ja mihin toiminta perustuu. Vuosisuunnitelma käydään läpi huoltajien kanssa. Hoitaja täydentää suunnitelmaa huoltajien toiveiden mukaan.

Loma-ajat ja varahoitojärjestelyt

Yksityisessä perhepäivähoidossa huoltajat ja perhepäivähoitaja sopivat keskenään varahoitojärjestelyistä. Asia kirjataan palvelusopimukseen.

Perhepäivähoidon tiimityö

Osa perhepäivähoitajista tekee tiimityötä toisten perhepäivähoitajien kanssa.



Perhepäivähoidon tukimuodot

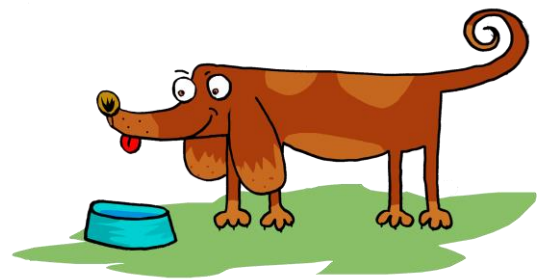
Perhepäivähoitajan työn tukena ovat varhaiskasvatuksen palvelupäällikkö, varhaiskasvatuksen erityisopettaja ja maahanmuuttajatyön koordinaattori. Ko. asiantuntijat ovat osa varhaiskasvatusta. Varhaiskasvatuksen tukitoimet ovat perhepäivähoidon tehostamista, suunnitelmallista päivittäisen ympäristön ja toiminnan arviointia ja muokkaamista lapsen tarpeiden mukaisesti.

Varhaiskasvatuksen erityisopettajat

Mikäli huoltajat haluavat tukea ja ohjausta lapsen kehitykseen liittyvissä asioissa, voivat he olla yhteyksissä varhaiskasvatuksen erityisopettajiin. Varhaiskasvatuksen opettajien ajantasaiset yhteystiedot löytyvät osoitteesta www.kajaani.fi/palvelut/erityinen-tuki



Varhaiskasvatuksen erityisopettaja tekee yhteistyötä huoltajien ja perhepäivähoitajan kanssa lapsen tuen tarpeen arvioimisessa ja suunnittelussa. Lapsen tuen tarpeet pyritään havaitsemaan mahdollisimman varhain ja tukitoimet aloitetaan heti, kun tuen tarve on havaittu. Tuen tarvetta arvioidaan ja suunnitellaan yhteistyössä huoltajien kanssa. Lähtökohtana on laaja-alainen näkemys lapsen tuen tarpeista ja niihin vastataan lapsen varhaiskasvatusta tukemalla. Tukitoimet kirjataan lapsen varhaiskasvatussuunnitelmaan/esiopetuksen oppimissuunnitelmaan



Yhteistyö terveydenhoitajan kanssa

Yhteistyö terveydenhoitajan kanssa on perhepäivähoidon käytäntö. Varhaiskasvatussopimukseen merkitään lapsen terveydenhoitajan yhteystiedot. Perhepäivähoitaja ja terveydenhoitaja ovat yhteydessä tarpeen vaatiessa puhelimitse huoltajien luvalla. Perhepäivähoidossa voidaan tehdä lapsen 3-vuotisneuvolakäyntiin liittyvistä asioista Kettu-tehtävät (puheen ja kielenkehityksen arviointimenetelmä) ja motoriset tehtävät. Huoltajat ja perhepäivähoitaja sopivat asiasta etukäteen. Ennen jokaista ikävuositarkastusta perhepäivähoitaja täyttää lapsen osalta tiedonsiirtokaavakkeen, jonka huoltajat vievät terveydenhoitajalle. Käynnin jälkeen lomake palautetaan täydennettynä perhepäivähoitajalle. Lomake säilytetään lapsen varhaiskasvatussuunnitelman välissä.

Palvelusetelin omavastuuosuus

Yksityisessä perhepäivähoidossa on käytössä palveluseteli, jonka Kajaanin kaupunki maksaa yksityiselle palveluntuottajalle ja palveluntuottaja perii huoltajilta kaupungin ilmoittaman palvelusetelin omavastuuosuuden (päivähoitomaksu). Omavastuuosuus määräytyy perheen hoidon tarpeen, perheen bruttotulojen ja perheenjäsenten lukumäärän mukaan. Perheellä tarkoitetaan yhteistaloudessa avioliitossa tai avioliitonomaisissa olosuhteissa asuvia henkilöitä sekä molempien samassa taloudessa asuvien alaikäisiä lapsia. Ennen lapsen hoidon alkamista perhe toimittaa tulotiedot suljetussa kirjekuoressa palveluntuottajalle palvelusopimuksen liitteeksi tai sähköpostitse (yksityinen.paivahoito@kajaani.fi). Yksityistä päivähoitoa Kajaanissa säätelee sivistyslautakunnan hyväksymä Palvelusetelin sääntökirja.

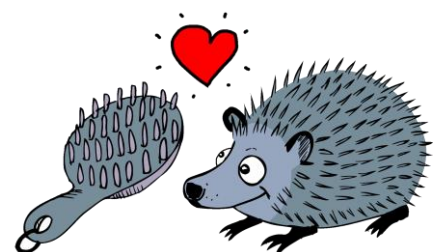
Palvelusetelin omavastuuosuutta tarkistetaan vuosittain toimikauden (1.8. – 31.7.) alusta perheen tuloilla. Perheen tuloissa ja olosuhteissa tapahtuvista muutoksista on ilmoitettava myös toimikauden aikana omavastuuosuuden tarkistamista varten sähköpostilla: yksityinen.paivahoito@kajaani.fi.

Palveluseteliä ei makseta samanaikaisesti Kelan kotihoidontuen tai yksityisen hoidon tuen kanssa. Huoltajien tulee peruuttaa Kelan ko. tuet päättymään edelliseen päivään kun lapsi aloittaa päivähoiton. Palveluseteli myönnetään, mikäli lapsella on huoltajien työstä tai opiskelusta johtuva päivähoiton tarve. Jos jompikumpi huoltajista on kotona, perheellä on oikeus 20h/viikko palveluseteliin.

Omavastuuosuuden määrittely sovittujen hoitotuntien mukaan

Jos lapsi on päivähoitossa säännöllisesti vain osan kalenterikuukaudesta, omavastuuosuus voidaan vahvistaa sen mukaan, jos lapsi on hoidossa 0-84h/kk. Säännölliseksi katsotaan tilanne, joka kestää vähintään 3 kk. Palveluntuottajat voivat tuottaa vain osan eri palvelusisällöistä (esim. yli 108h/kk)

Lapsen hoitoaika/kk	maksuprosentti kokoaikaisesta maksusta
0-40h/kk (vain esiopetusikäinen lapsi)	40%
41-84h/kk (vain esiopetusikäinen lapsi)	60%
0—84h/kk	60%
85—107h/kk	70%
108—130h/kk	80%
131—150h/kk	90%
yli 150h/kk	100%



Päivähoitotarpeen muuttuminen

Jos päivähoitotarve, esimerkiksi hoitotuntien määrä muuttuu, tehdään muutos ”muutos palvelusopimukseen” -lomakkeella, josta palveluntuottaja toimittaa kopion varhaiskasvatuksen hallintoon. Hoitotuntien muutos tulee olla vähintään kolme kuukautta voimassa.

Perheen halutessa vaihtaa lapsen päivähoitopaikkaa, on täytettävä uusi hakemus. Päivähoitoon haetaan sähköisesti www.kajaani.fi/palvelut/varhaiskasvatus -> eAsiointi

Päivähoitohakemus täytetään erikseen jokaisesta lapsesta. Yksityisiä päivähoitopaikkoja voi tiedustella suoraan ao. hoitopaikasta tai www.parastapalvelua.fi olevien yhteystietojen kautta. Kajaanin yksityisten perhepäivähoitajien Facebook -sivuilta voi myös seurata vapaiden hoitopaikkojen tilannetta.

Päivähoitopaikan irtisanominen

Päivähoitopaikan irtisanomisesta ilmoitetaan kirjallisesti perhepäivähoitajalle palvelusopimuksessa sovitun irtisanomisajan mukaisesti.

Lisätietoa varhaiskasvatuksesta:

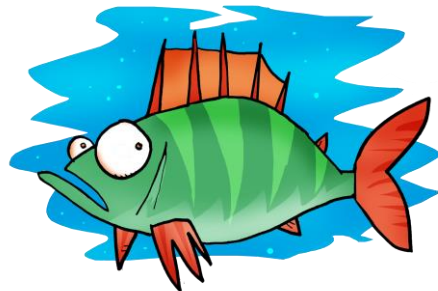
www.kajaani.fi/palvelut/varhaiskasvatus

Yksityinen perhepäivähoito:

www.kajaani.fi/palvelut/yksityinen-paivahoito/yksityinen-perhepaivahoito

Palveluseteli- ja ostopalvelujärjestelmästä:

www.parastapalvelua.fi



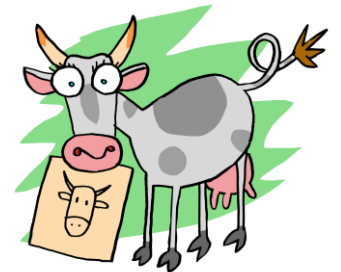
Palvelusetelin omavastuuosuuden määrittämisen perusteena olevat tulot:

Tulot, joita ei huomioida

- lapsilisä
- lapsen hoitotuki
- asumistuki
- vammaistuki
- sotilasavustus
- rintamalisä
- opintotuki (opintoraha, aikuisopintoraha)
- opintotuen asumislisä
- koulutus- ja erorahaston myöntämä aikuiskoulutustuki
- toimeentulotukena maksettava toimintaraha
- kuntoutusrahalain mukainen ylläpitokorvaus
- **opintojen johdosta** suoritettavat apurahat
- matkustussäännön mukainen päiväraha
- kulukorvaukset
- perhehoidon kustannusten korvaukset
- lasten kotihoidon tuki
- toimeentulotuki

Palvelusetelin omavastuuosuuden määrittämisen perusteena olevat tulot:

- ansiotulot (brutto)
- verolliset luontaisedut
- pääomatulot
- itsenäisestä ammatinharjoittamisesta ja yritystoiminnasta saatavat tulot
- verolliset päivärahat
- eläkkeet ja elinkorot (myös päivähoidossa olevien lasten)
- elatusavut ja elatustuet
- työttömyysturvalain mukainen päiväraha
- työmarkkinatuki ja koulutustuki
- Kelan ja vakuutusyhtiön maksama kuntoutusraha
- sairauspäiväraha, äitiys-, isyys-, ja vanhempainraha
- osittainen ja joustava hoitoraha
- tapaturmavakuutuksen päiväraha ja haittaraha
- kunnan maksama omaishoidon tuki
- perhehoitajan hoitopalkkio
- muut jatkuvat henkilökohtaiset tulot
- vuokratulot
- lomaraha (5% bruttopalkasta kuukautta kohti)



Tuloista vähennetään suoritettavat elatusavut sekä tosiasiallisista perhesuhteista johtuvat muut vastaavat kulut ja syytinki.

Mikäli perheen tuloissa tai olosuhteissa tapahtuu muutoksia on niistä ilmoitettava osoitteeseen: Yksityinen varhaiskasvatus, Pohjolankatu 13, 87100 Kajaani