

**Kajaani, Vieremä
Murtomäki
Tuulivoimapuiston
muinaisjäännösinventoinnit
2013-2014
Yhteenveto**



Timo Jussila



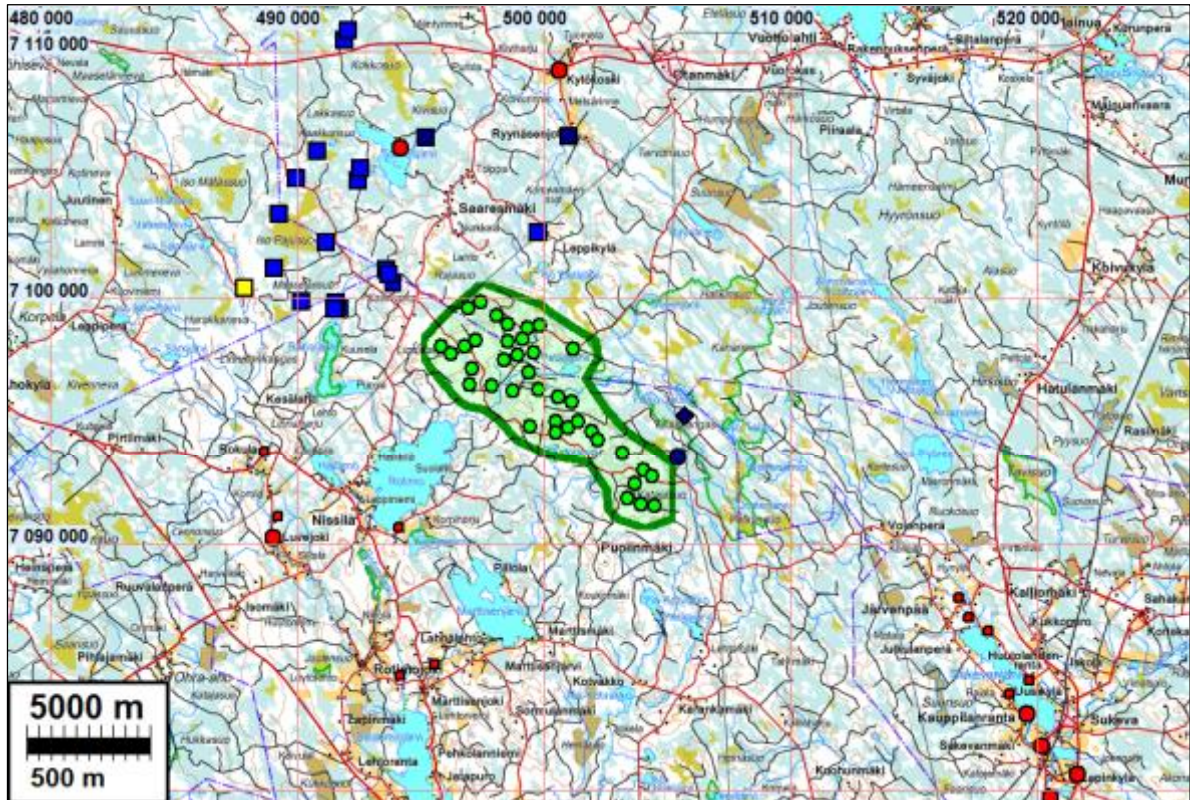
Tilaaaja: Pöyry Finland Oy / Ramboll Finland Oy

Sisältö

Inventoinnit	2
Yleiskartta	5

Kansikuva: Petäjäjoen maastoa (kuva H Poutiainen)

Paikannuskartta:



Hankealue vihreällä ja voimalapaikat on vihrein palloin, muinaisjännökset eri symbolein: siniset historiallisen ajan (pääosin tervahautoja) ja punaiset esihistoriallisia. Kajaanin osalta muinaisjännökset vain tuulipuisto inventointien lähialueilta

Inventoinnit

Metsähallitus Laatumaa suunnittelee tuulivoimapuistoa Vieremän, Pyhännän ja Kajaanin kuntien alueilla sijaitseville Piiparinmäen ja Murtomäen alueille. Mikroliitti Oy suoritti vuosina 2013 ja 2014 hankkeen eri kehitysvaiheissa muinaisjännösinventointeja tuulipuiston suunnittelualueella. Tässä raportissa esitetään yhteenveto muinaisjännösinventoinneista koskien Murtomäen hankealuetta. Se sijaitsee runsaat 10 km Otanmäen taajaman etelä-lounaispuolella, Sukevan taajamasta n. 18 km luoteeseen ja Vieremän keskustasta n. 26 km pohjoiseen. Murtomäen alueelle on suunnitteilla 38 voimalapaikkaa, sähköasema, sekä uusi voimajohtolinja tuulipuiston keskiosassa sijaitsevalta sähköasemalta puiston luoteisreunalla sijaitsevalle nykyiselle Vuolijoki-Pyhäjärvi-voimajohtolinjalle. Turbiinipaikoille johtavat huoltotie- ja kaapelilinjat tulevat pääosin nykyisten metsäteiden varsille.

Vuonna 2013 Mikroliitti Oy suoritti silloisen suunnitteluvaiheen mukaisella, Piiparinmäen-Lammaslamminkankaan tuulipuiston YVA-hankealueella muinaisjännösinventoinnin hankkeen YVA-konsulttina toimiva Pöryr Finland Oy:n tilauksesta. (Raportti: Poutiainen, Bilund, Sepänmaa Tiilikkala: [Siikalatva, Pyhäntä, Vieremä ja Kajaani Piiparinmäki – Lammaslamminkangas Tuulivoimapuiston muinaisjännösinventointi 2013](#)).

Vuoden 2013 inventoinnin maastotyö tehtiin heinäkuussa ja syyskuussa. Kaikkiaan silloisella hankealueella käytettiin maastotyöhön 243 henkilötyötuntia joista karkeasti arvioiden noin kolmannes (n. 80 tuntia) kului nykyisellä Murtomäen tuulipuiston hankealueella. Tuolloin inventoinnissa löytyi kaikkiaan 19 aiemmin tuntematonta kiinteää muinaisjäännöstä, mutta yksikään niistä ei sijoitu Murtomäen tuulipuiston hankealueelle. Suurin osa v. 2013 havaituista uusista muinaisjäännöskohteista sijaitsee Murtomäen luoteispuolella, Murtomäen ja Piiparinmäen tuulipuistojen välisellä alueella, joka sittemmin jätettiin tuulipuistosuunnitelmien ulkopuolelle.

Vuoren 2013 inventoinnin jälkeen YVA-hankealueen keskiosa, Lammaslamminkankaan alue, on jätetty pois jatkosuunnittelusta ja hankealue on jakautunut kahteen osaan, joilla on etäisyyttä toisiinsa noin 10 km. Pohjoinen osa (Piiparinmäen alue) sijoittuu Pyhännän ja Kajaanin alueille ja eteläinen osa (Murtomäen alue) Kajaanin ja Vieremän alueille.

Alkukesällä ja syyskuussa v. 2014 suoritettiin Piiparinmäen ja Murtomäen hankealueilla sekä niiden välisellä uudella voimajohtolinjauksella muinaisjäännösten täydennysinventoinnit (Raportti: Poutiainen, Tuomenoja, Sepänmaa, Jussila: [Pyhäntä, Vieremä ja Kajaani Piiparinmäki–Lammaslamminkangas Tuulivoimapuiston muinaisjäännösten täydennysinventoinnit 2014](#)). Murtomäen hankealueella inventoitiin vain kesäkuussa. Murtomäen alueella kului v. 2014 täydennysinventoinnissa aikaa noin 48 henkilötyötuntia. Täydennysinventoinnissakaan ei alueella havaittu muinaisjäännöksiä. Murtomäen tuulipuiston hankealueelta ei siis tunneta muinaisjäännöksiä.

Murtomäen alue sijoittuu n. 160-210 m korkeusvälille. Muinainen Itämeri on ulottunut aivan maamme varhaisimman ihmisasutuksen aikana alueen alimpiin osiin, jotka sijaitsevat alueen keskiosan lounaisosassa, Petäjäjoen uoman tienoilla. On kuitenkin hyvin epätodennäköistä että alueella voisi sijaita rantasidonnoisia, varhaismesoliittisia preboraaliselle ilmastokaudelle ajoitettuja asuinpaikkoja. Petäjäjoki on kuitenkin saattanut olla esihistoriallisena aikana ja myöhemminkin hyvänä kulkureittinä eräsijoille ja periaatteessa sen varrella voisi sijaita eriaikojen pyytäjien leiripaikkoja sekä tervanpolttajien pirtejä. Alueen maasto on kuitenkin sellaista, mikä tuskin on houkuttellut esihistoriallista vakinaisempaa asutusta. Alue on ollut asumaton takamaata kautta aikojen. Muinainen Saimaa on ulottunut alueen lounaispuolella sijaitsevan Rotimo järven eteläpuolelle (n. 125 m tasolle), hankealueesta n. 8 km lounaaseen. Alueen maasto on pääosin kivikkoista hiekkamoreenia ja suota.

Hankealueella ei sijaitse isompia vesistöjä eikä vesireittejä vaikkakin Petäjäjokea voisi kulkukelpoisena reittinä pitää, joskin se johtaa ja hiipuu ”umpiperään” (välissä muutaman kilometrin vedenjakaja alue Oulujärveen laskeviin puroihin).

Murtomäen alueelta ei ollut inventointien valmisteluvaiheissa saatavissa maanmittauslaitoksen laserkeilausaineistoa, joten alueella arkeologit kulkivat ”vanhaan tapaan” sokkona ja vain silmiinsä ja vaistoihinsa sekä maastonlukutaitoonsa luottaen, voimatta ennalta paikantaa mielenkiintoisia maarakenteita, kuten tervahautoja. Maastotutkimusten menetelminä käytettiin soveltuvin osin topografista ja kartta-analyysiä ja ilmakuviin tarkastelua sekä pintapoisuutta, eli havainnoitiin avoimia maastonkohtia silmävaraisesti etsien maan pinnalla, tuulienkaadoissa tms. avoimissa maastonkohdissa näkyviä löytöjä. Lisäksi tehtiin maanäytekairauksia ja koekuopitusta tarvittaessa, paikoilla joiden arvioitiin olevan sopivia maanalaisille muinaisjäännöksille. Muut inventoidut alueet kuljettiin läpi ja tarkastettiin silmävaraisesti havainnoiden.

Maastossa tarkastettiin voimalapaikat, suunnitellut uudet tie- ja kaapelilinjat sekä voimajohtolinjat kuivan maan osuuksiltaan jokseenkin kattavasti. Mitään merkittäviä kuivan maan alueita ei saamamme käsityksen mukaan jäänyt paikan päällä tarkastamatta ja ylipäätään, aluetta arvioi-

tiin varsin laajasti ja vähänkin ”paremmaksi” arvioidut maastot rakennettavien alueiden liepeillä katsottiin. Suoalueita ei katsottu. Alueen muinaisjäännöspotentiaali osoittautui hyvin vähäiseksi. Tervahautoja, joita alueella luulisi sijaitsevan, ei kulkukohdille näköetäisyydelle sattunut. Syrjäinen sijainti, olemattomat vesistöt ja kivikkoinen sekä soinen maaperä eivät ole olleet suotuisia muinaiselle ja historiallisen ajan maankäytölle, siinä määrin että niistä olisi ennen nykyäikää merkittäviä ja havaittavia jälkiä jäänyt. Mitään ennalta paikannettavissa olevia, muinaisjäännöksille potentiaalisia maastonkohtia ei alueella ole lukuun ottamatta Petäjäjoen ja järven kovapohjaisia joskin usein kivikkoisia rantoja – niillä ei kohdalle sattunut havaintoja muinaisesta ihmistoiminnasta. Muinaisjäännöksiä ei alueelta voi löytää kuin sattumalta. Alueelta ei nyt tunneta ainuttakaan muinaisjäännöstä, joten hankkeella ei nykyisen tiedon mukaan ole mitään vaikutusta muinaisjäännöksiin.

Inventoinnin lopputulos on:

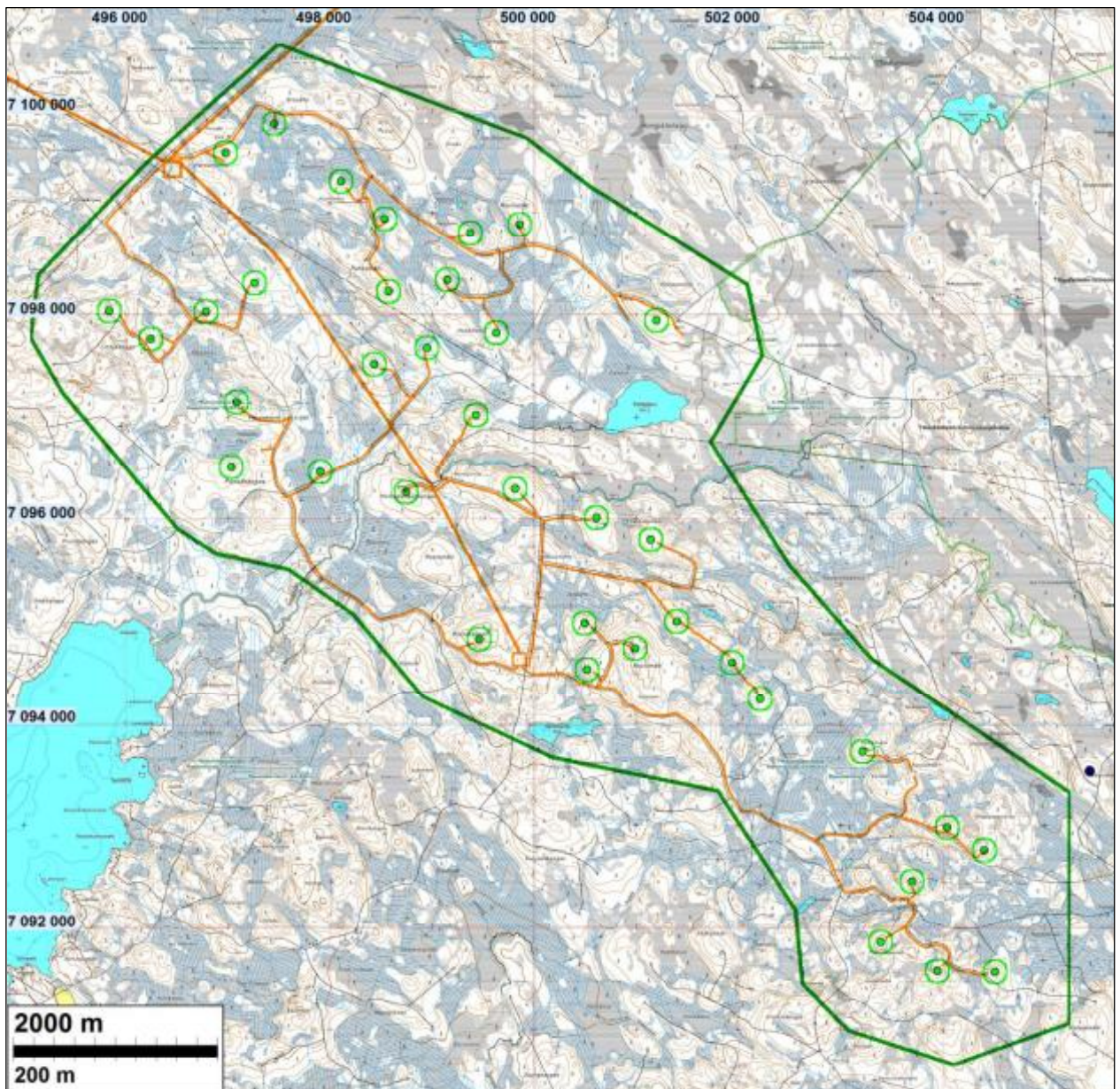
Alueen muinaisjäännöspotentiaali on hyvin vähäinen.

Tuulipuiston alueella ei ole havaittu muinaisjäännöksiä (voimalapaikat, tie ja kaapelilinjat).

21.11.2014

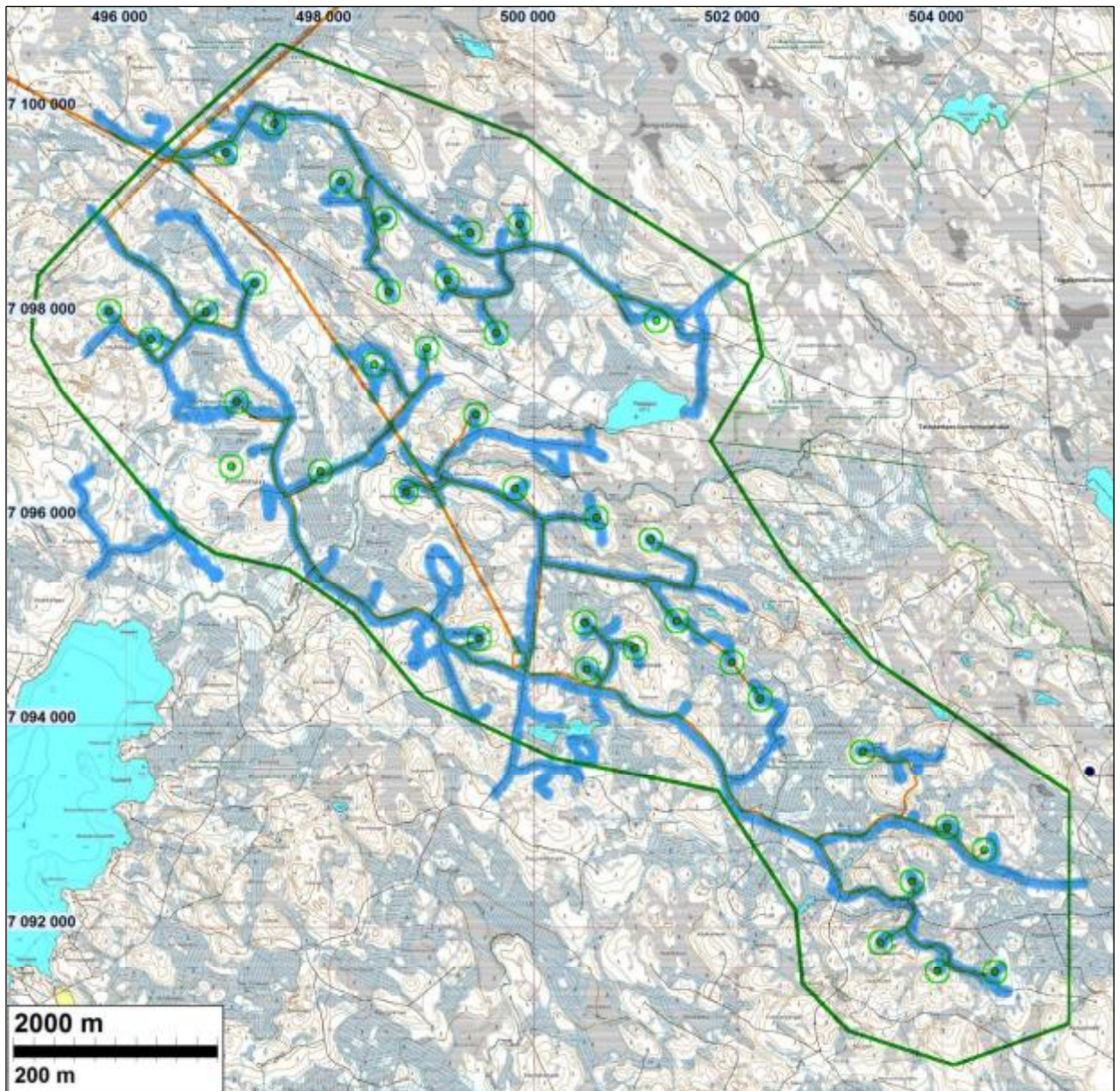
Timo Jussila

Yleiskartta



Voimalapaikat vihrein palloin, kaapelilinjat (ja huoltotiet), sekä sähköasemat (neliö) ruskealla ja hankealueen rajaus vihreällä

Liite. Vuosina 2013-2014 tarkastetut alueet.



Maastossa v. 2013-2014 tarkemmin tarkastetut alueet on merkitty sinisellä. Tarkastettujen alueiden kuvaus on yleistys siitä missä on kuljettu. Tarkan havainnoinnin ulottuvaisuus on voinut vaihdella suurestikin, sadoista metristä muutamaan. kartta ei kerro myöskään missä on aikaa vietetty runsaammin ja missä maastoa vain vilkaistu. Alueen maastosta on kuitenkin saatu hyvä kuva ja käsitys ja sitä on voitu arvioida laajemminkin.